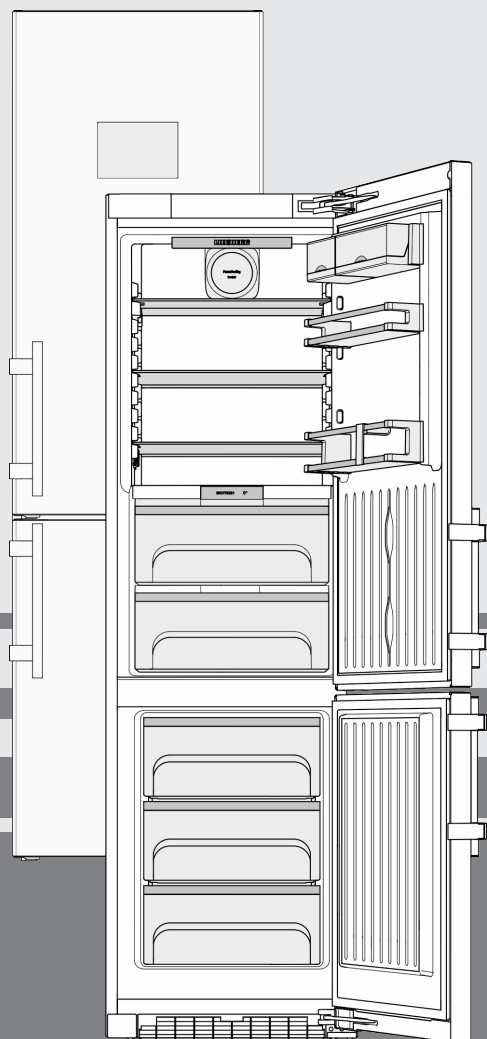


Navodila za uporabo

kombinacija hladilnika in zamrzovalnika z delom BioFresh

SL



20220112 **7088173 - 00**

CBN(i/ies)/ CBNP(es/bs/be/i/ies)

LIEBHERR

Vsebina

1	Kratek opis aparata.....	2
1.1	Pregled aparata in opreme.....	2
1.2	Področja uporabe aparata.....	3
1.3	Skladnost.....	3
1.4	Zbirka podatkov EPREL.....	3
1.5	Postavitvene mere.....	3
1.6	Varčevanje z energijo.....	4
1.7	Primer razvrstitve.....	4
1.8	SmartDevice	4
2	Splošna varnostna navodila.....	4
3	Elementi za upravljanje in prikaz.....	5
3.1	Zaslon statusa.....	5
3.2	Domača stran.....	5
3.3	Navigacija.....	6
3.4	Prikazni simboli.....	7
3.5	Opcije aparata.....	7
4	Zagon.....	7
4.1	Transportiranje aparata.....	7
4.2	Postavitev aparata.....	7
4.3	Zamenjava smeri odpiranja vrat.....	8
4.4	Vgradnja v kuhinjski niz.....	18
4.5	Odstranjevanje embalaže v odpadke.....	18
4.6	Priključitev aparata.....	18
4.7	Vklop aparata.....	19
4.8	Naprava SmartDevice.....	20
4.9	Vstavljanje filtra FreshAir	21
4.10	Aktiviranje funkcije opomnika za čiščenje prezračevalne rešetke.....	21
5	Uporaba.....	22
5.1	Sistemske nastavitve.....	22
5.2	Časovnik.....	22
5.3	Programi.....	23
5.4	Opcije.....	24
5.5	Hladilnik.....	26
5.6	BioFresh del.....	28
5.7	Zamrzovalnik.....	30
6	Vzdrževanje.....	31
6.1	Menjava filtra FreshAir.....	31
6.2	Odtajevanje z NoFrost.....	31
6.3	Čiščenje prezračevalne rešetke.....	31
6.4	Čiščenje aparata.....	32
6.5	Servisna služba.....	32
7	Napake.....	33
8	Sporočila.....	34
9	Izklop aparata.....	35
9.1	Izklop aparata.....	35
9.2	Ustavitev obratovanja aparata.....	35
10	Odstranjevanje aparata v odpadke.....	35

Proizvajalec ves čas deluje v smeri nadaljnjega razvoja vseh tipov in modelov. Prosimo za razumevanje, ker si pridržujemo pravico do sprememb oblike, opreme in tehnike.

Prosimo, pozorno preberite navodila v tem navodilu, da boste spoznali vse prednosti vašega novega aparata.

Navodila so veljavna za več modelov, odstopanja so mogoča. Poglavlja, ki veljajo samo za določene modele, so označena z zvezdico (*).

Navodila za ravnanje so označena z ►, rezultat pa z ▷.

1 Kratek opis aparata

1.1 Pregled aparata in opreme

Simbolična slika modelov naprave

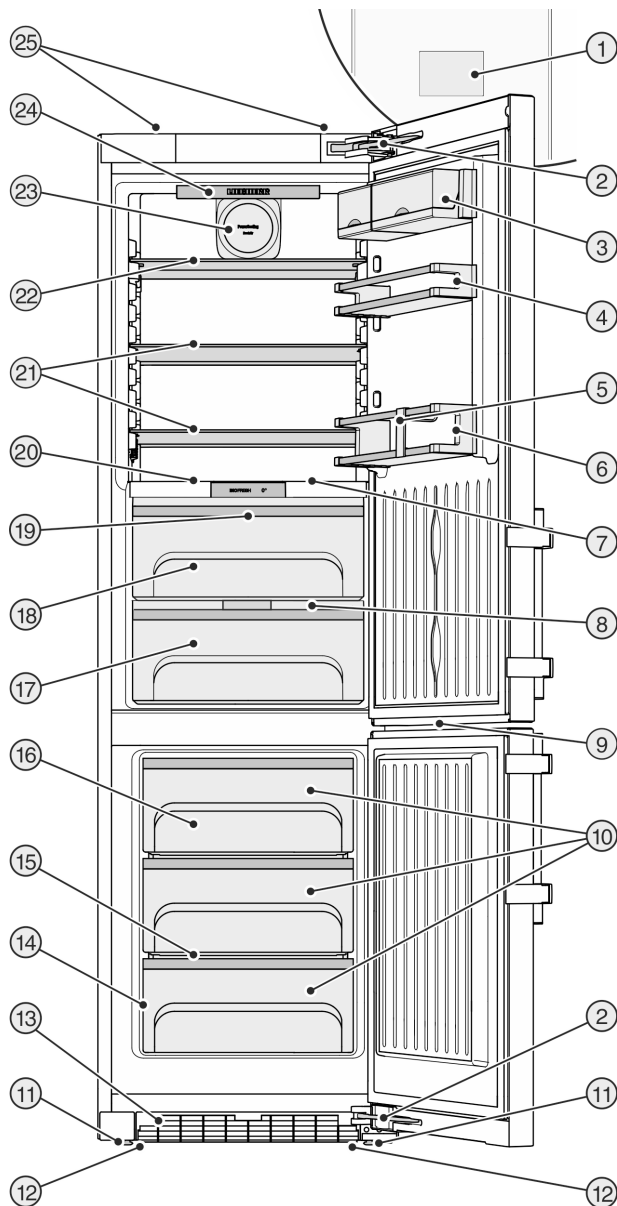


Fig. 1

- | | |
|---------------------------------------|---|
| (1) Elementi za upravljanje in nadzor | (14) Nazivna ploščica |
| (2) Blažilec | (15) Variospace |
| (3) Boks polica | (16) Hladilni element |
| (4) Polica za pločevinke | (17) Fruit & Vegetable-Safe, z možnostjo regulacije |
| (5) Držalo za steklenice | (18) DrySafe, z možnostjo regulacije |
| (6) Polica za steklenice | (19) LED-osvetlitev v delu BioFresh |
| (7) Notranja osvetlitev LED | (20) Prilagodljivo mesto za odlaganje steklenic |
| (8) Pokrov Fruit & Vegetable-Safe | (21) Polica za odlaganje |
| (9) LED-osvetlitev v zamrzovalniku | (22) Polica za odlaganje, deljiva |
| (10) Predal za zamrzovanje | (23) Ventilator, z nastavkom za filter FreshAir |
| (11) Nastavljive noge | (24) Notranja osvetlitev LED, z možnostjo obračanja |

- (12) Ročaji za transportiranje spredaj, transportna kolesca zadaj
- (25) Ročaji za transportiranje zadaj
- (13) Prezračevalna rešetka

Nasvet

- Odlagalni prostori, predali ali košare so v dobavnem stanju razvrščeni za najbolj učinkovito porabo energije. Spremembe razporeditve znotraj razpoložljivih možnosti vstavitve, npr. odlagalnih prostorov v hladilnem delu, ne vplivajo na porabo energije.

1.2 Področja uporabe aparata

Uporaba v skladu s pravili

Naprava je primerna le za hlajenje živil v gospodinjstvem okolju. Sem spada npr. uporaba

- v osebnih kuhinjah, penzionih z zajtrkom,
- s strani gostov v podeželskih hišicah, hotelih, motelih in drugih prenočitvenih objektih,
- pri cateringu in podobnih storitvah v veletrgovinah.

Aparata ni mogoče uporabljati kot vgradno napravo.

Katera koli druga uporaba ni dovoljena.

Predvidljiva napačna raba

Naslednji načini uporabe so izrecno prepovedani:

- Shranjevanje in hlajenje zdravil, krvne plazme, laboratorijskih preparatov in podobnih snovi in izdelkov v skladu z direktivo o medicinskih pripomočkih, 2007/47/ES
- Uporaba v eksplozijsko ogroženih območjih
- Uporaba na premičnih podlagah, kot so ladje, promet po tirih ali letalih
- Shranjevanje živih živali

Neprimerna uporaba aparata lahko povzroči poškodbe in kvarjenje shranjenih dobrin.

Klimatski razredi

Aparat je narejen v skladu s klimatskim razredom za delovanje pri omejenih temperaturah okolice. Klimatski razred, v katerega spada vaš aparat, je natisnjen na nazivni ploščici.

Nasvet

- Da zagotovite brezhibno delovanje, upoštevajte navedene temperature okolja.

Klimatski razred	za temperaturo okolice od
SN	10 °C do 32 °C
N	16 °C do 32 °C
ST	16 °C do 38 °C
T	16 °C do 43 °C

1.3 Skladnost

Tesnost krogotoka hladilnega sredstva je preizkušena. Naprava je v skladu z zadevnimi varnostnimi predpisi ter direktivami 2014/35/EU, 2014/30/EU, 2009/125/ES, 2011/65/EU, 2010/30/EU in 2014/53/EU.

Celotno besedilo izjave EU o skladnosti je na voljo na spletnem mestu: www.Liebherr.com

Predal BioFresh je skladen z zahtevami standarda DIN EN 62552:2020 za hladilne predale.

1.4 Zbirka podatkov EPREL

Od 1. marca 2021 bodo podatki o oznaki porabe energije in okoljevarstvenih zahtevah na voljo v evropski zbirki podatkov o izdelkih (EPREL). Zbirka podatkov o izdelkih je na voljo na naslovu <https://eprel.ec.europa.eu/>. Pozvani boste, da vnesete oznako modela. Oznaka modela je navedena na tipski ploščici.

1.5 Postavitvene mere

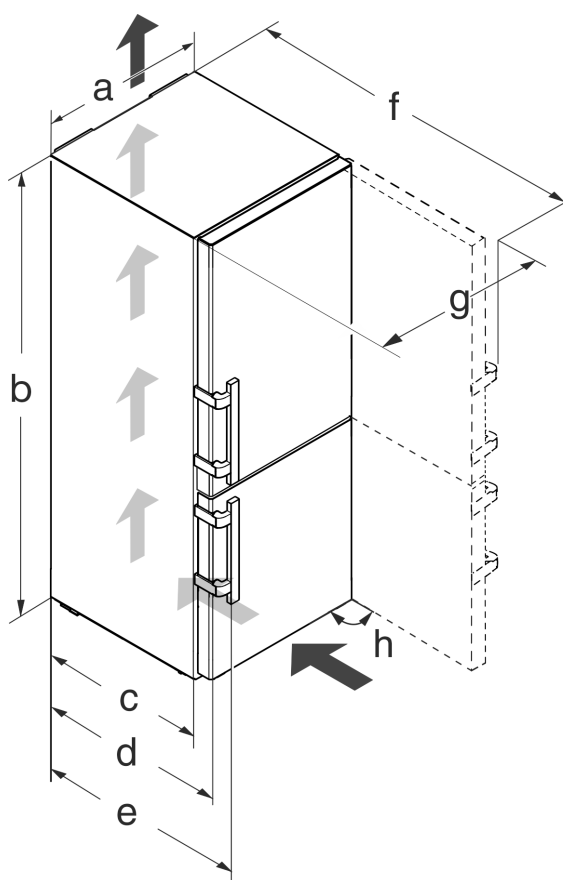


Fig. 2

Model	a [mm]	b [mm]	c [mm]	d [mm]	e [mm]	f [mm]	g [mm]	h [°]
CBN(i/ies) 48., CBNP(es/bs/i/ies) 48.	600	2010	600 ^x	665 ^x	709 ^x	1223 ^x	640	90
CBNP(es/be) 57..	700					1323 ^x	740	

^x Pri uporabi stenskih distančnikov se mera poveča za 15 mm (glejte 4.2 Postavitev aparata).

1.6 Varčevanje z energijo

- Vedno pazite na dobro prezračevanje in odzračevanje. Zračnih odprtin oz. mrež ne pokrivajte.
- Zračne reže ventilatorja morajo biti vedno proste.
- Aparata ne postavljajte na mesta, ki so neposredno izpostavljena sončnim žarkom, poleg štedilnika, poleg ogrevalnih in podobnih naprav.
- Poraba energije je odvisna od pogojev namestitve npr. od temperature okolice (glejte 1.2 Področja uporabe aparata). Če je temperatura okolice višja, se lahko poraba energije poveča.
- Aparat čim prej spet zaprite.
- Kolikor nižjo temperaturo nastavite, toliko večja bo poraba energije.
- Živila shranjujte sortirano: home.liebherr.com/food.
- Vsa živila hranite dobro zapakirana in pokrita. Tvorjenje sreža se prepreči.
- Živila vzemite ven samo za toliko časa, kolikor jih potrebujete, zato da se ne segrejejo preveč.
- Vstavljanje toplih jedi: počakajte, da se najprej ohladijo na sobno temperaturo.
- Zamrznjena živila odtajajte v hladilniku.
- Ob daljših počitnicah uporabite funkcijo Holiday.
- V stanju dobave uporabljajte predhodno nastavljen izklop zaslona, da se zaslon izklopi po 24 urah, (glejte 5.1.5 Nastavitve svetlosti zaslona).

1.7 Primer razvrstitve

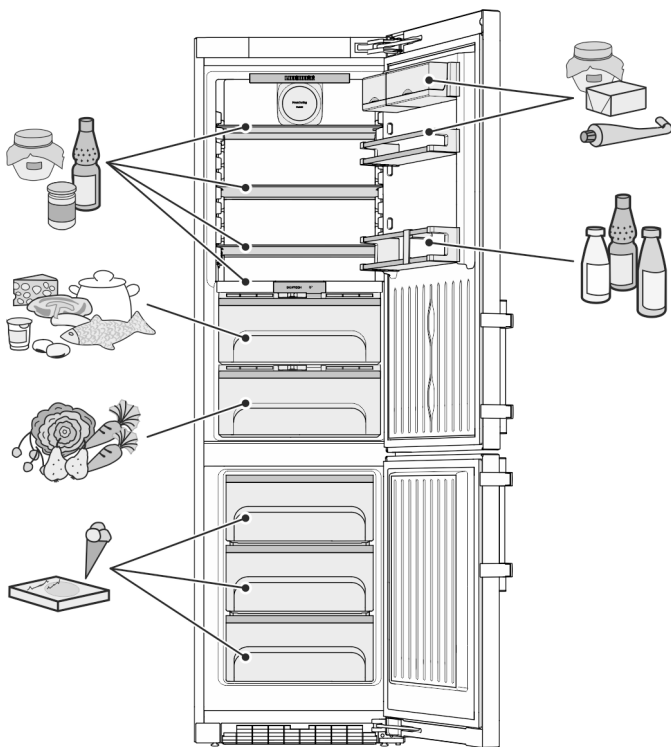
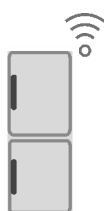


Fig. 3

1.8 SmartDevice

Aparat je pripravljen za integracijo v sistem Smart Home in za razširjene servisne storitve. Z napravo SmartDevice lahko omogočite te in dodatne možnosti. Aktivacija poteka prek portala za stranke MyLiebherr.



Nasvet

Naprava SmartDevice je na voljo v trgovini z hišnimi napravami Liebherr (home.liebherr.com).

Podrobnejše informacije o razpoložljivosti, pogojih in posameznih možnostih najdete na spletni strani smartdevice.liebherr.com.

2 Splošna varnostna navodila

Nevarnosti za uporabnika:

- Ta aparat lahko uporabljajo otroci in osebe z zmanjšanimi telesnimi, zaznavnimi ali duševnimi sposobnostmi ali pomanjkanjem izkušenj in znanja, če so pri tem pod nadzorom ali pa so bili seznanjeni z varno uporabo polnilnika in se zavedajo morebitnih nevarnosti. Otroci se z aparatom ne smejo igrati. Čiščenja in vzdrževanja s strani uporabnika otroci ne smejo izvajati brez nadzorstva. Otroci, stari 3–8 let, lahko polnijo in praznijo aparat. Otroci, mlajši od 3 let, se ne smejo približevati aparatu, če niso pod neprestanim nadzorom.
- Ko želite aparat izklopiti iz električnega omrežja, vedno primite za vtič. Ne vlecite za kabel.
- V primeru napake izvlecite vtič ali izključite varovalko.
- Ne poškodujte napeljave priključka na omrežje. Aparata ne uporabljajte s poškodovano napeljavo.
- Popravila in posege na aparatu lahko opravlja samo servisna služba ali drugi za to izšolani strokovnjaki.
- Aparat montirajte, priključite in odvrzite le v skladu z navodili.
- Shranite navodila za uporabo in jih po potrebi dajte naslednjemu uporabniku.

Nevarnost požara:

- Vsebovano hladilno sredstvo (podatki na nazivni ploščici) je okolju prijazno, a vnetljivo. Izhajajoče hladilno sredstvo se lahko vname.
 - Ne poškodujte cevi obtoka hlajenja.
 - V notranjosti aparata ne uporabljajte virov vžiga.
 - V notranjosti aparata ne uporabljajte električnih naprav (npr. parnih čistilcev, grelnih teles, aparatov za pripravo sladoleda itd.).
 - Če uhaja hladilno sredstvo: Odstranite odprt ogenj ali druge vire vžiga v bližini postavitve aparata. Prostor dobro prezračite. Obvestite servisno službo.
- V aparatu ne hranite eksplozivnih snovi ali razpršil z vnetljivimi potisnimi plini, kot so npr. butan, propan, pentan itd. Takšna razpršila boste razpoznali po natisnjeni navedbi vsebine ali po simbolu za vnetljive

snovi. Morebitno uhajajoči plini se lahko zaradi električnih podsklopov vnamejo.

- Prižgane sveče, svetilke in druge predmete z odprtim ognjem držite proč od aparata, da ne pride do vžiga.
- Alkoholne pijače in druge posode, ki vsebujejo alkohol, hranite le trdno zaprte. Morebitno uhajajoč alkohol se lahko zaradi električnih podsklopov vname.

Nevarnost padca ali prevrnitve:

- Podstavkov, predalov, vrat itn. ne uporabljajte kot stopnico in se nanje ne naslanjajte. To velja posebno za otroke.

Nevarnost zaradi zastrupitve z živili:

- Ne uživajte živil, ki ste jih predolgo hranili v aparatu.

Nevarnost omrzlin, občutka odrevenelosti in bolečin:

- Preprečujte daljši stik kože z mrzlo površino ali ohlajeno/zamrznjeno hrano ali poskrbite za ustrezne zaščitne ukrepe, npr. nosite rokavice.

Nevarnost osebnih in materialnih poškodb:

- Vroča para lahko povzroči telesne poškodbe. Za odtajevanje ne uporabljajte električnih grelnih ali parnih čistilnih aparatov, odprtega ognja ali razpršil za odtajevanje.
- Ledu ne odstranjujte z ostrimi predmeti.

Nevarnost stiska:

- Pri odpiranju in zapiranju vrat se ne dotikajte tečajev. Lahko vkleščite prste.

Simboli na napravi:



Simbol se lahko nahaja na kompresorju. Nanaša se na olje v kompresorju in opozarja na naslednjo nevarnost: Lahko je smrtno, če ga pogoltnete ali če vdre v dihalne poti. Ta napotek je pomemben samo za recikliranje. V normalnem načinu ne obstaja nobena nevarnost.



Simbol se nahaja na kompresorju in označuje nevarnost vnetljivih snovi. Nalepke ne odstranite.



Takšna ali podobna nalepka se lahko nahaja na zadnji strani aparata. Nanaša se na penjene panele v vratih in/ali ohišju. Ta napotek je pomemben samo za recikliranje. Nalepke ne odstranite.

Upoštevajte specifična navodila v drugih poglavjih:

	NEVARNOST	označuje neposredno nevarno situacijo, katere posledica je lahko smrt ali težke telesne poškodbe, če je ne preprečite.
--	------------------	--

	OPOZORILO	označuje nevarno situacijo, katere posledica je lahko smrt ali težke telesne poškodbe, če je ne preprečite.
	POZOR	označuje nevarno situacijo, katere posledica so lahko lažje ali srednje telesne poškodbe, če je ne preprečite.
	OBVESTILO	označuje nevarno situacijo, katere posledica je lahko materialna škoda, če je ne preprečite.
	Nasvet	označuje koristna navodila in nasvete.

3 Elementi za upravljanje in prikaz

3.1 Zaslon statusa

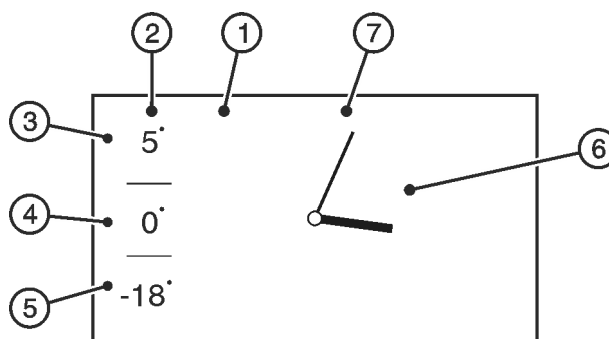


Fig. 4

- (1) Zaslon
- (2) Prikaz temperature
- (3) Prikaz temperature hladilnika
- (4) Prikaz temperature dela BioFresh
- (5) Prikaz temperature zamrzovalnika
- (6) Ura
- (7) Prikaz datuma, če je izbran

Zaslon statusa je prikazan v normalnem načinu, če ne izvajate nastavitvev. Prikazane so nastavljene temperature, čas in datum, če je izbran.

S pritiskom na prikaz temperatur pridete na domačo stran in na nastavitvene možnosti.

S pritiskom na uro lahko aktivirate timer.

3.2 Domača stran

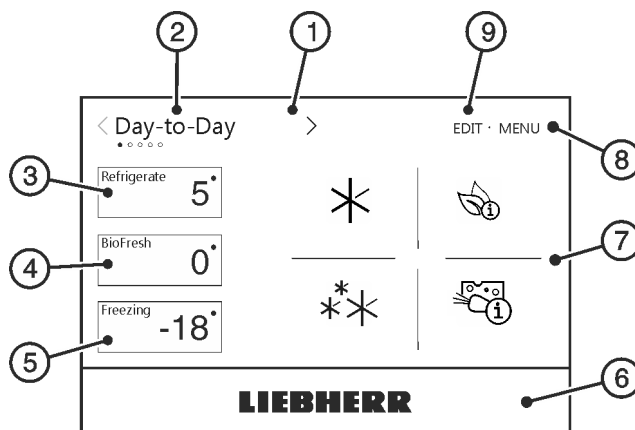


Fig. 5

- (1) Zaslon
- (6) Tipka Liebherr

Elementi za upravljanje in prikaz

- (2) Izbira programa
- (3) Polje hladilnika
- (4) Polje BioFresh
- (5) Polje zamrzovalnika
- (7) Polje program
- (8) Meni
- (9) Edit

Domača stran nudi dostop do nastavitvenih možnosti in izbire programov.

Z dotikom zaslona lahko priključete funkcije in spreminjate vrednosti.

Izbira programa

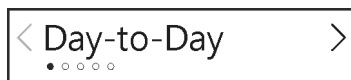


Fig. 6 Ime programa

V izbiri programa se prikaže trenutno nastavljeni program.

Izbira se lahko med 5 različnimi programi. Vsak program nudi individualne nastavitve temperature in delovanja za različne potrebe.

Polje hladilnika

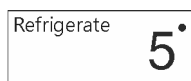


Fig. 7 Prikaz temperature hladilnika

V polju hladilnika je prikazana temperatura hladilnika.

Pri prestavljanju temperature se nova zelena vrednost takoj prikaže. Puščice prikazujejo spremembo temperature.

Opravljate lahko naslednje nastavitve:

- Nastavitve temperature
- Izklop in vklop hladilnika

Ob izklopu hladilnika se izklopi tudi del BioFresh.

Polje BioFresh

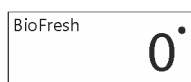


Fig. 8 Prikaz temperature BioFresh

V polju BioFresh je prikazana temperatura BioFresh.

Polje zamrzovalnika



Fig. 9 Prikaz temperature zamrzovalnika

V polju zamrzovalnika je prikazana temperatura zamrzovalnika.

Pri prestavljanju temperature se nova zelena vrednost takoj prikaže. Puščice prikazujejo spremembo temperature.

Opravljate lahko naslednje nastavitve:

- Nastavitve temperature
- Izklopite in vklopite aparat. Zsleon ostane aktiven.

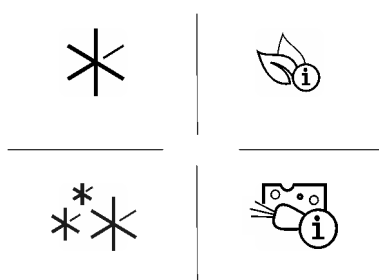
Temperaturno polje

Temperaturno polje obsega polja hladilnika, dela BioFresh in zamrzovalnika.

Tipka Liebherr

Celotna površina pod zaslonom je ena tipka. S pritiskom na tipko pridete do zaslona statusa.

Polje program



za program

Fig. 10 Specifične opcije

V polju program so prikazane specifične opcije za program. Le-te nudijo nastavitvene možnosti za hladilno in zamrzovalno območje.

V polju program je lahko prikazanih največ 6 opcij.

Meni

Preko menija lahko opravite osnovne nastavitve in od programa odvisne nastavitve.

Edit

Preko Edit lahko izberete ali preključete izbiro specifičnih opcij za program na domači strani.

3.3 Navigacija

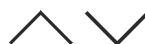
Upravljanje aparata poteka pretežno preko naslednjih simbolov:



MENU

EDIT

LIEBHERR



Standby:

Vklop in izklop aparata ali temperaturnega območja.

Meni:

Dostop do posameznih funkcij in nastavitvev.

Edit:

Izbira in preklic opcij, specifičnih za program.

Tipka Liebherr:

Preklic izbire, nazaj do statusnega zaslona.

Navigacijska puščica gor/dol:

Nastavitev datuma in časa.

Za prikazom zadnje možnosti nastavitve se spet prikaže prva.

Navigacijska puščica levo/desno:

Izbiranje in navigacija.

Če je na razpolago več nastavitvev, jih je mogoče izbrati z navigacijskimi puščicami. Po prikazu zadnje ali prve možnosti nastavitve so navigacijske puščice prikazane v sivi barvi.

Nazaj:

Preklic izbire ali zapustitev nastavitve.

Prikaz se preklopi na naslednjo višjo raven oz. na domačo stran.

Home:

Preklic izbire ali zapustitev nastavitve.

Prikaz se prestavi na domačo stran.

Statusna tipka On/Off

: Opcija je aktivirana, funkcija je aktivna.

: Opcija je deaktivirana, funkcija ni aktivna.

Izbirni krožec

: Nastavitev/izbira je aktivna.

: Nastavitev/izbira ni aktivna.



Sporočila:

Čakajo aktivna sporočila o napakah in opomniki.

Podrobnosti o sporočilih je mogoče ponovno prikazati.

x

Prekinitev:

Prekinitev izbire.

Po potrditvi funkcije ali opcije se zasliši signalni zvok, če so aktivirani signalni toni in toni opomnika.

Navodilo

Če po 1 minuti ne sledi izbira, se prikaz preklopi na domačo stran.

3.4 Prikazni simboli

Prikazni simboli informirajo o trenutnem stanju aparata.



Naraščajoče puščice:

Temperatur se zvišuje.

Pri spremembah temperature in po končanju opcij prikazujejo vzpenja-joče se puščice povišanje tempe-rature, dokler ni dosežena zelena temperatura.



Padajoče puščice:

Temperatura se znižuje.

Pri spremembah temperature in po vklopu opcij prikazujejo padajoče puščice nižanje temperature, dokler ni dosežena zelena temperatura.



Standby:

Aparat ali temperaturna cona je izklopljen.

active

Aktivirana opcija:

Na domačem zaslonu prikazane opcije so označene z *active*, če so vklopljene.

1 From ... / ● ○ ○ ○

Navigacijska vrstica:

Navigacijska vrstica prikazuje trenutni položaj znotraj neke izbire.

3.5 Opcije aparata

Aktivirate in nastavite lahko naslednje opcije, pojasnila in možnosti nastavitve, (glejte 5 Uporaba) :

Simbol



Opcija

Otroško varovalo



SuperCool



SuperFrost



SabbathMode



PartyTimer



BottleTimer



NightMode



Nasveti za shranjevanje



Nasveti za varčevanje z energijo



Nastavitve zaslona

4 Zagon

4.1 Transportiranje aparata

- ▶ Transportirajte zapakiran aparat.
- ▶ Aparat transportirajte stoje.
- ▶ Aparata ne transportirajte sami.

4.2 Postavitev aparata



OPOZORILO

Nevarnost požara zaradi vlage!

Če deli, ki so pod napetostjo, ali omrežni priključki postanejo vlažni, lahko pride do kratkega stika.

- ▶ Aparat je narejen za uporabo v zaprtih prostorih. Aparata ne postavljajte na prosto ali na vlažna območja in na območja, kjer škropi voda.



OPOZORILO

Neustrezno delovanje!

Požar. Če se električni kabel/vtič dotika hrbtne strani aparata, se lahko električni kabel/vtič prek vibracij aparata poškodujeta tako, da pride do kratkega stika.

- ▶ Napravo namestite tako, da se je vtiči ali električni kabli ne dotikajo.
- ▶ V vtičnice na hrbtne strani aparata ne priključujte nobenega drugega aparata.
- ▶ Večdelne vtičnice/razdelilniki in druge elektronske naprave (npr. halogenski transformatorji) ne smejo biti nameščeni in aktivirani na zadnji strani aparata.



OPOZORILO

Uhajanje hladilnega sredstva in olja!

Požar. Vsebovano hladilno sredstvo je okolju prijazno, a vnetljivo. Vsebovano olje je vnetljivo. Uhajavo hladilno sredstvo in olje se lahko v primeru večje koncentracije in v stiku z zunanjim virom toplote vnameta.

- ▶ Ne poškodujte cevi obtoka hlajenja in kompresorja.



OPOZORILO

Nevarnost požara in poškodb!

- ▶ Aparatov, ki oddajajo toploto, npr. mikrovalovnih pečic, opekačev itd., ne postavljajte na aparat!

OBVESTILO

Pokrite prezračevalne odprtine!

Poškodbe. Aparat se lahko pregreje, kar skrajša življenjsko dobo različnih delov aparata in lahko vodi do omejenega delovanja.

- ▶ Vedno pazite na dobro prezračevanje in odzračevanje.
- ▶ Ne prekrivajte prezračevalnih odprtin in rešetk v ohišju aparata in v kuhinjskem pohištvu (vgradni aparat).
- ▶ Zračne reže ventilatorja morajo biti vedno proste.

OBVESTILO

Nevarnost poškodb zaradi kondenzacijske vode!

- ▶ Aparata ne postavite direktno poleg drugega hladilnika/zamrzovalnika.

Nasvet

Če naprava postavite eno zraven druge, naj bo razdalja med napravami 70 mm. Če se te razdalje ne držite, bo med stranskimi stenami naprav nastal kondenzat.

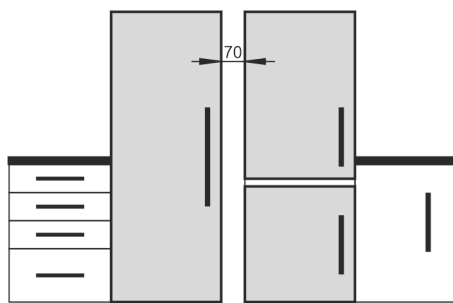


Fig. 11

- Če je aparat poškodovan, se takoj - pred priključitvijo - obrnite na dobavitelja.
- Tla na kraju postavitve morajo biti vodoravna in ravna.
- Aparata ne postavljajte na mesta, ki so neposredno izpostavljena sončnim žarkom, poleg štedilnika, poleg ogrevalnih in podobnih naprav.
- Aparat s hrbtno stranjo postavite ob steno tako, da so priloženi stenski distančnik (glejte spodaj) tik ob steni.
- Aparat lahko premikate le, ko ni napolnjen.
- Podlaga aparata mora biti enake višine kot obdajajoča tla.
- Aparata ne postavljajte brez pomoči.
- Več kot je hladilnega sredstva v aparatu, tem večji mora biti prostor, v katerem aparat stoji. V premajhnih prostorih lahko ob puščanju nastane gorljiva mešanica plina in zraka. Prostor, v katerega boste postavili aparat, mora imeti za vsakih 8 g hladilnega sredstva prostornino vsaj 1 m³. Podatki o vsebovanem hladilnem sredstvu se nahajajo na nazivni ploščici v notranjosti aparata.
- ▶ Z zunanje strani ohišja aparata potegnite zaščitne folije.*

OBVESTILO

Nevarnost poškodb zaradi sredstva za nego legiranega jekla!

Vrata in stranske stene iz legiranega jekla so obdelana s kakovostno površinsko oblogo.



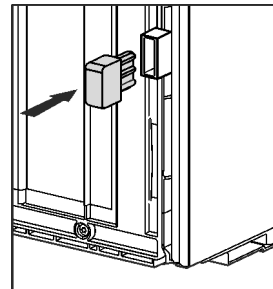
Sredstva za nego legiranega jekla nažirajo površine.

- ▶ **Prevečene površine vrat in stranic in lakirane površine vrat in stranic** obrišite samo z mehko, čisto krpo. Pri močni umazanosti uporabite malo vode ali nevtralnega čistilnega sredstva. Opcijsko lahko uporabite tudi krpo z mikrovlakni.

- ▶ Z okrasnih letvic in s čelnih strani predalov potegnite zaščitne folije.
- ▶ Odstranite vse dele transportnih varoval.

Za doseganje deklarirane porabe energije in preprečevanje kondenzirane vode pri visoki vlagi okolice je treba uporabiti distančnike. S tem se globina aparata poveča za pribl. 15 mm. Če distančnikov ne uporabite, je aparat popolnoma funkcionalen, vendar ima nekoliko višjo porabo energije.

- ▶ Če ima aparat priložene stenske distančnike, te namestite na hrbtno stran aparata na levo in desno stran spodaj.



- ▶ Embalažo odstranite v odpadke. (glejte 4.5 Odstranjevanje embalaže v odpadke)



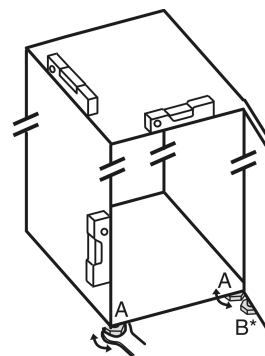
POZOR

Nevarnost poškodb in materialne škode zaradi prevračanja in padca vrat naprave ven!

Če nastavljiva noga na spodnjem ležajnem podstavku ne stoji trdno na tleh, lahko vrata padejo ven ali se naprava prevrne. To lahko povzroči materialno škodo in telesne poškodbe.

- ▶ Nastavljivo nogo na ležajnem podstavku odvijajte, dokler ne stoji trdno na tleh.
- ▶ Nato zavrtite še za dodatnih 90°.

- ▶ S priloženim viličastim ključem in s pomočjo vodne tehtnice poravnajte nastavljive noge aparata (A) in aparat postavite naravnost.



- ▶ Podpora vrat: Z viličastim ključem SW10 odvijte nastavljivo nogo na ležajnem podstavku (B), da slednja trdno stoji na tleh, nato jo odvijte še za 90°.

Nasvet

- ▶ Očistite aparat (glejte 6.4 Čiščenje aparata).

Če bo aparat stal v zelo vlažnem okolju, lahko na zunanji strani aparata nastaja kondenzacijska voda.

- ▶ Vedno pazite na dobro prezračevanje in odzračevanje v prostoru!

4.3 Zamenjava smeri odpiranja vrat

Po potrebi lahko zamenjate stran odpiranja vrat:

Prepričajte se, da imate naslednje orodje:

- Torx® 25 (T25)
- Torx® 15 (T15)
- Ploščati izvijač
- Viličasti ključ SW10
- Vodno tehtnico
- Priloženi viličasti ključ z orodjem T25
- Po potrebi akumulatorski izvijač
- Po potrebi dvokrako lestev
- Po potrebi dodatno osebo za montažna dela

4.3.1 Snemanje zgornjega blažilnika za zapiranje vrat

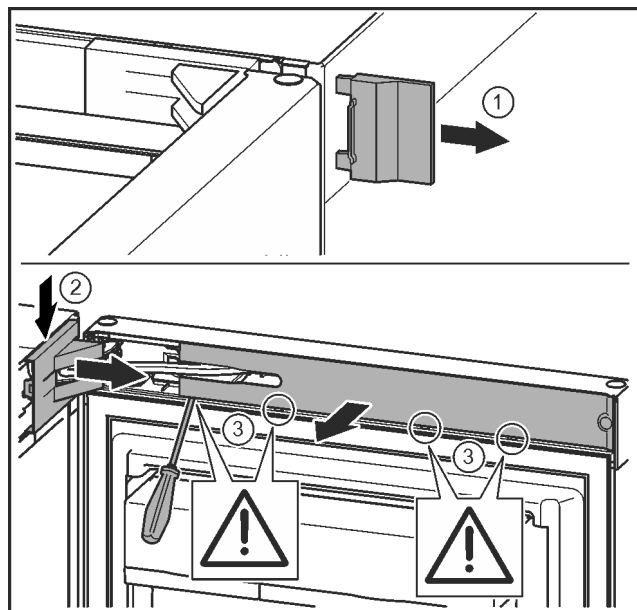


Fig. 12

- ▶ Odprite zgornja vrata.

OBVESTILO

Nevarnost poškodb!

Če poškodujete tesnilo vrat, se vrata ne zapirajo več dobro in hlajenje ni več zadostno.

- ▶ Ne poškodujte tesnila vrat z izvijačem!

- ▶ Snemite zunanji pokrov. Fig. 12 (1)
- ▶ Snemite in odstranite pokrov ležajnega podstavka. Snemite pokrov ležajnega podstavka. Fig. 12 (2)
- ▶ S ploščatim izvijačem staknite zaslonko in jo obrnite k strani. Fig. 12 (3)

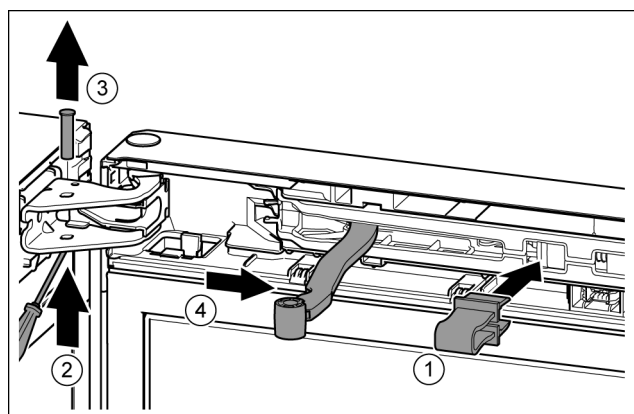


Fig. 13



POZOR

Nevarnost stiska zaradi zgibnega dela, ki se zapre!

- ▶ Zatakните varovalo.

- ▶ Varovalo zatakните v odprtino. Fig. 13 (1)
- ▶ Sornik potisnite ven z izvijačem. Fig. 13 (2)
- ▶ Sornik izvalcite v smeri navzgor. Fig. 13 (3)
- ▶ Zgibni del zavrtite v smeri vrat. Fig. 13 (4)

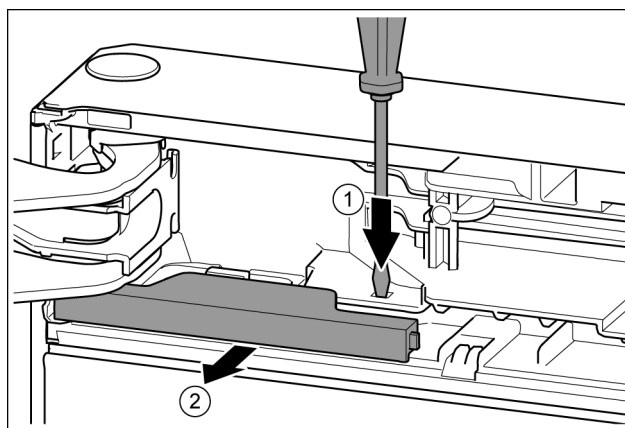


Fig. 14

- ▶ S ploščatim izvijačem potisnite spono. Fig. 14 (1)
- ▶ Izvalcite pokrov iz zaskoka. Fig. 14 (2)

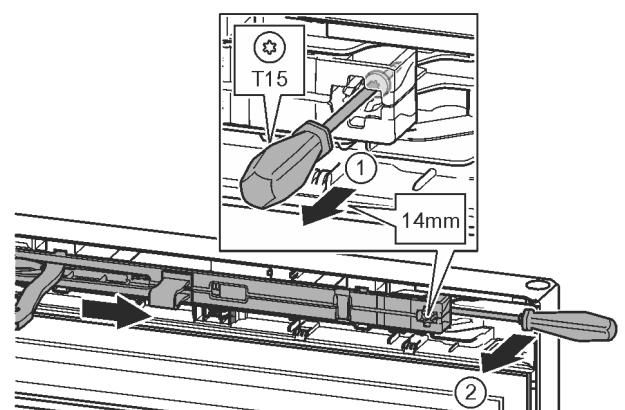


Fig. 15

- ▶ Vijake na enoti blažilnikov za zapiranje vrat odvijte z izvijačem T15 za pribl. 14 mm. Fig. 15 (1)
- ▶ Na strani ročaja izvijač zatakните za enoto blažilnikov za zapiranje vrat in obrnite naprej. Fig. 15 (2)
- ▶ Izvalcite enoto blažilcev za zapiranje vrat. Fig. 15 (3)

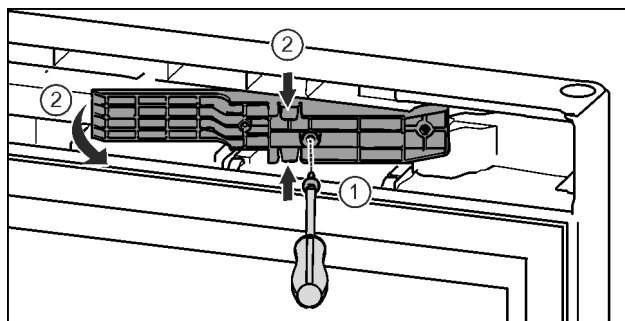


Fig. 16*

- ▶ Vijake odvijte z izvijačem T15.* Fig. 16 (1)
- ▶ Izvalcite prilagodilnik.* Fig. 16 (2)

Zagon

4.3.2 Snemanje spodnjega blažilnika za zapiranje vrat

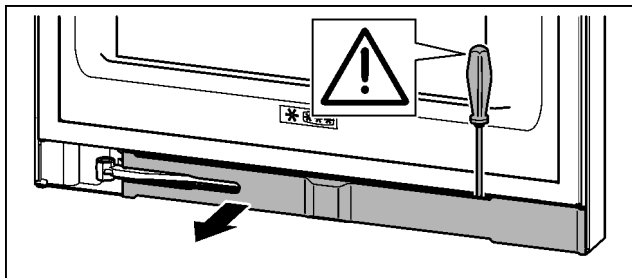


Fig. 17

- ▶ Odprite spodnja vrata.

OBVESTILO

Nevarnost poškodb!

Če poškodujete tesnilo vrat, se vrata ne zapirajo več dobro in hlajenje ni več zadostno.

- ▶ Ne poškodujte tesnila vrat z izvijačem!

- ▶ S ploščatim izvijačem staknite zaslonko in jo obrnite k strani.

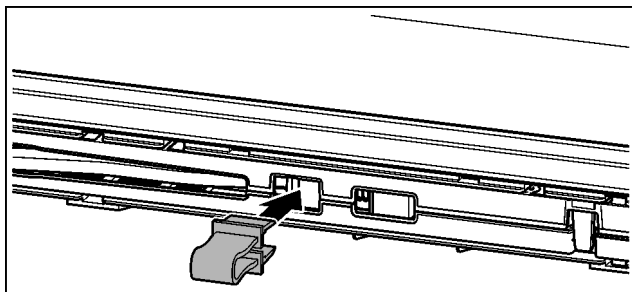


Fig. 18



POZOR

Nevarnost stiska zaradi zgibnega dela, ki se zapre!

- ▶ Zatakните varovalo.

- ▶ Varovalo zatakните v odprtino.

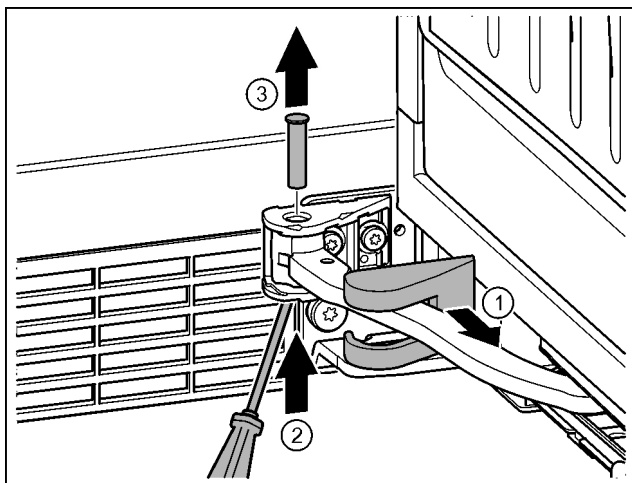


Fig. 19

- ▶ Odstranite pokrov ležajnega podstavka in ga zamaknite vzdolž zgibnega dela. Fig. 19 (1)
- ▶ Sornik s prsti ali izvijačem dvignite od spodaj. Fig. 19 (2)
- ▶ Izvijač zatakните pod glavo sornika in ga izvlecite. Fig. 19 (3)

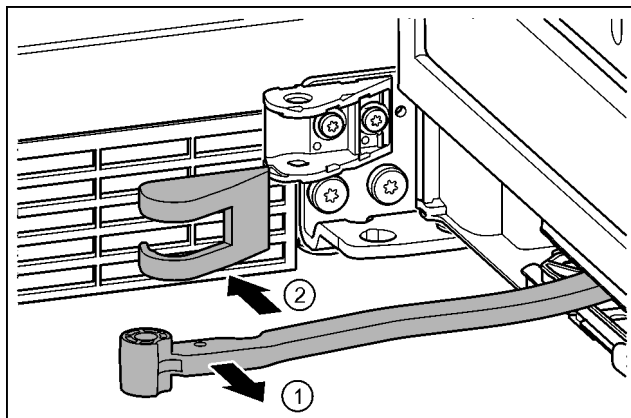


Fig. 20

- ▶ Zgibni del zavrtite v smeri vrat. Fig. 20 (1)

- ▶ Odstranite pokrov ležajnega podstavka. Fig. 20 (2)

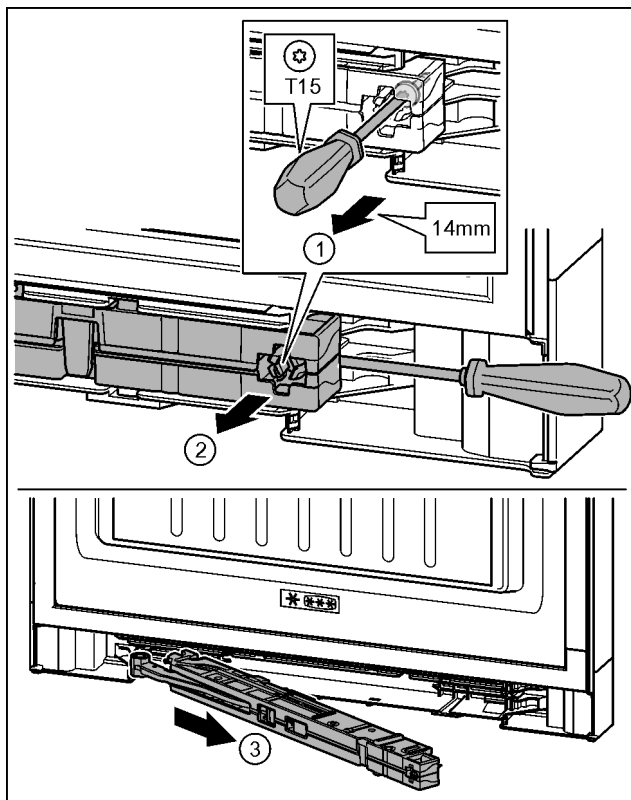


Fig. 21

- ▶ Vijake na enoti blažilnikov za zapiranje vrat odvijte z izvijačem T15 za pribl. 14 mm. Fig. 21 (1)
- ▶ Na strani ročaja potisnite izvijač za enoto blažilnikov za zapiranje vrat. Enoto obrnite naprej. Fig. 21 (2)
- ▶ Enoto izvlecite. Fig. 21 (3)
- ▶ Enoto blažilnikov za zapiranje vrat odložite na stran.

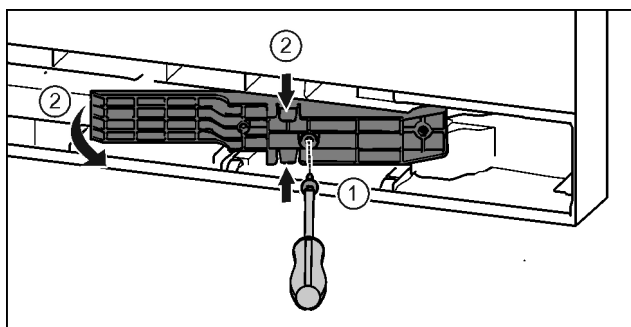


Fig. 22*

- ▶ Vijake odvijte z izvijačem T15.* Fig. 22 (1)
- ▶ Izvlecite prilagodilnik.* Fig. 22 (2)

4.3.3 Prekinitev kableske povezave

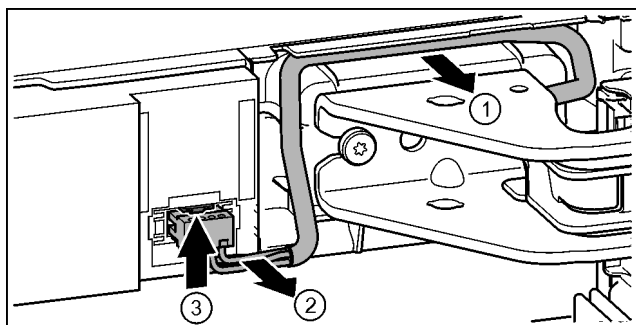


Fig. 23

- ▶ Kabel preko ležajnega podstavka previdno sprostite iz vodila. Fig. 23 (1)
- ▶ Kableske pramene previdno povlecite iz kanala. Fig. 23 (2)
- ▶ Spono potisnite navzgor in vtič previdno izvlecite. Fig. 23 (3)

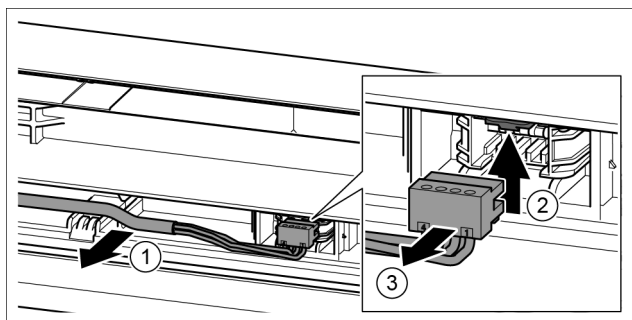


Fig. 24

- ▶ Iz vodila v vratih previdno potegnite sivi kabel. Fig. 24 (1)
- ▶ Spono potisnite navzgor. Fig. 24 (2)
- ▶ Vtič previdno izvlecite. Fig. 24 (3)

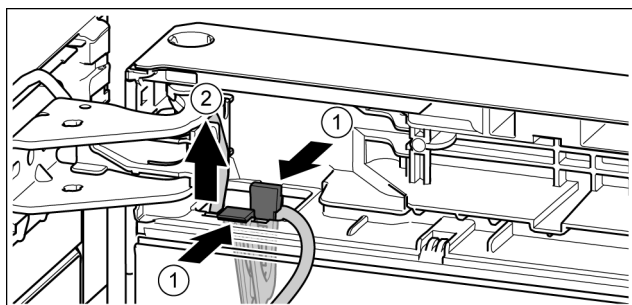


Fig. 25

- ▶ Pritisnite spono. Fig. 25 (1)
- ▶ Izvlecite držalo kabla s pritrjenim kablom. Fig. 25 (2)

4.3.4 Snemanje zgornjih vrat

Nasvet

- ▶ Odstranite žvila s polic na vratih, preden jih snamete.

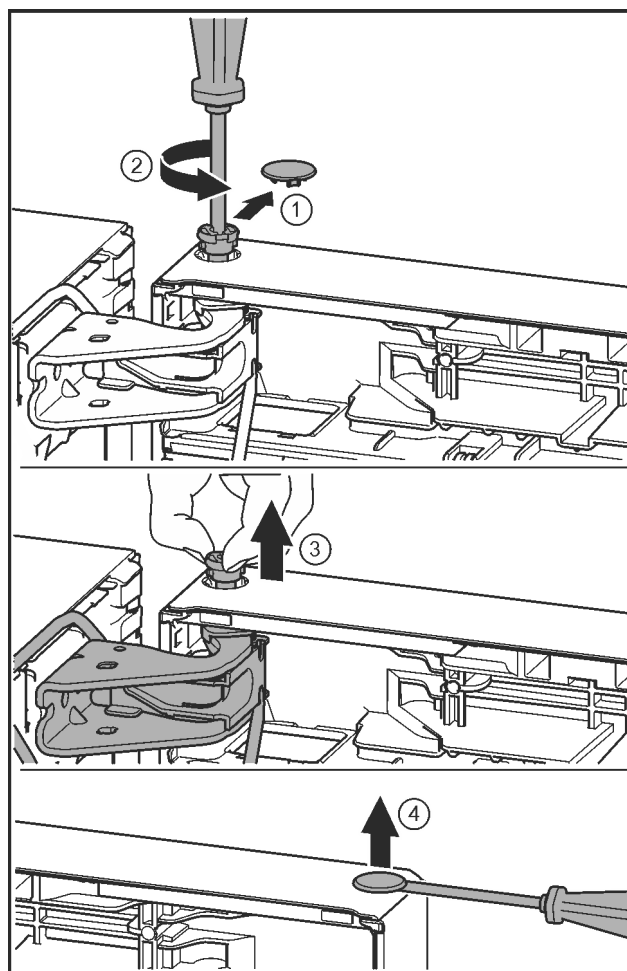


Fig. 26



POZOR

Nevarnost poškodb, če se vrata prevrnejo!

- ▶ Vrata dobro držite.
 - ▶ Vrata previdno postavite na tla.
-
- ▶ Previdno snemite varovalni pokrov. Fig. 26 (1)
 - ▶ Sornik nekoliko izvijte z izvijačem T15. Fig. 26 (2)
 - ▶ Držite vrata in s prsti izvlecite sornik. Fig. 26 (3)
 - ▶ Dvignite vrata in jih postavite na stran.
 - ▶ S ploščatim izvijačem previdno dvignite čep iz ležajne doze vrat in ga izvlecite. Fig. 26 (4)

4.3.5 Snemanje spodnjih vrat

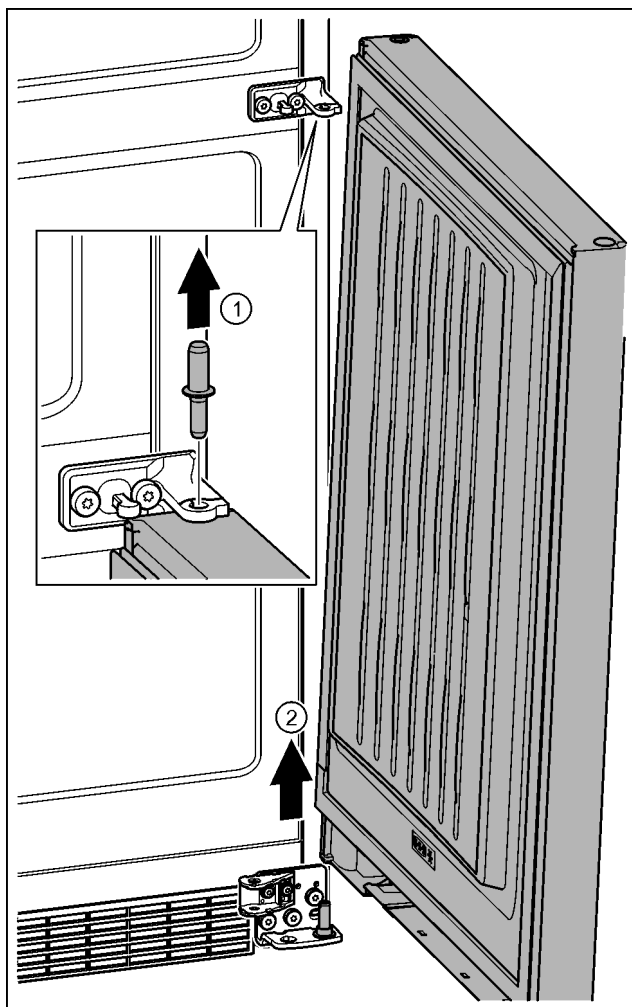


Fig. 27



POZOR

Nevarnost poškodb, če se vrata prevrnejo!

- ▶ Vrata dobro držite.
 - ▶ Vrata previdno postavite na tla.
-
- ▶ Sornike izvlcite v smeri navzgor. Fig. 27 (1)
 - ▶ Vrata obrnite navzven, jih povlecite navzgor in postavite v stran. Fig. 27 (2)

4.3.6 Prestavitev zgornjih ležajnih delov

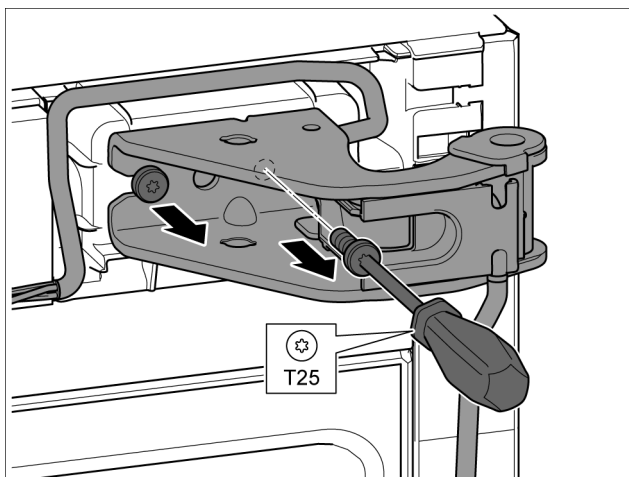


Fig. 28

- ▶ Z izvijačem T25 izvijte oba vijaka.
- ▶ Dvignite in odstranite ležajni podstavek in kabel.

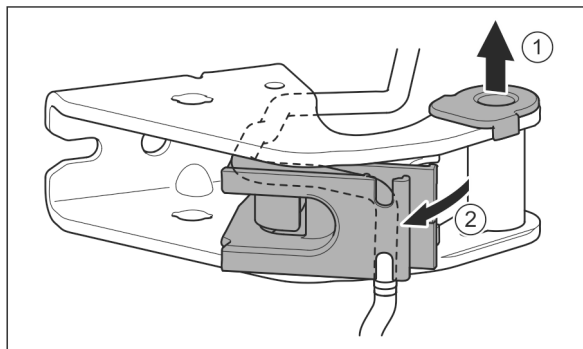


Fig. 29

- ▶ Ležajno dozo povlecite iz vodila. Fig. 29 (1)
- ▶ Držalo kabla obrnite navzven. Fig. 29 (2)

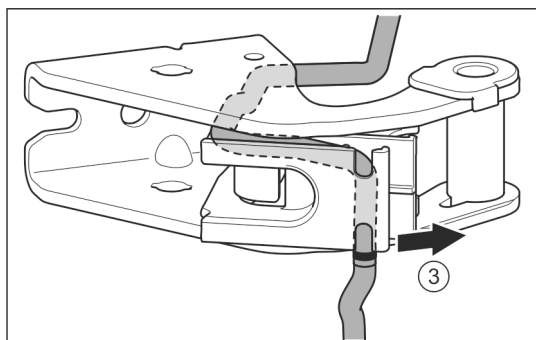


Fig. 30

- ▶ Kabel potegnite iz vodila. Fig. 30 (3)

OBVESTILO

Stisnjen kabel

- ▶ Pri polaganju kabla pazite na oznako. V držalo kabla se položi krajši konec od oznake.

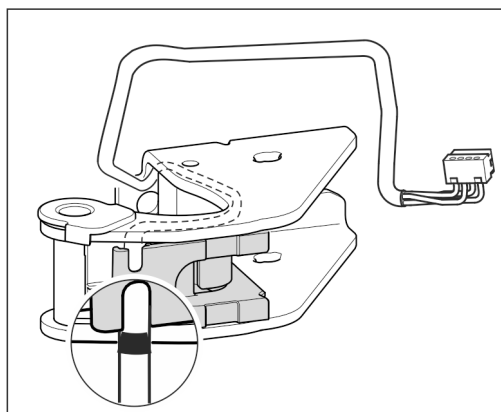


Fig. 31

- ▶ Kabel zrcalno vstavite.
- ▶ Črna oznaka naj bo ob tem na robu držala kabla.
- ▶ Držalo kabla obrnite navznoter.

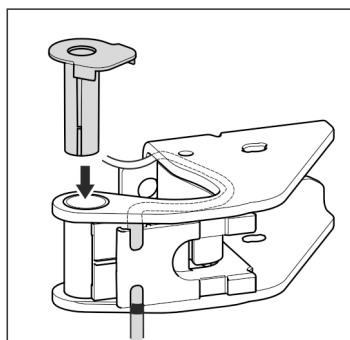


Fig. 32

- ▶ Ležajno dozo vstavite z druge strani in pazite, da se zaskoči.

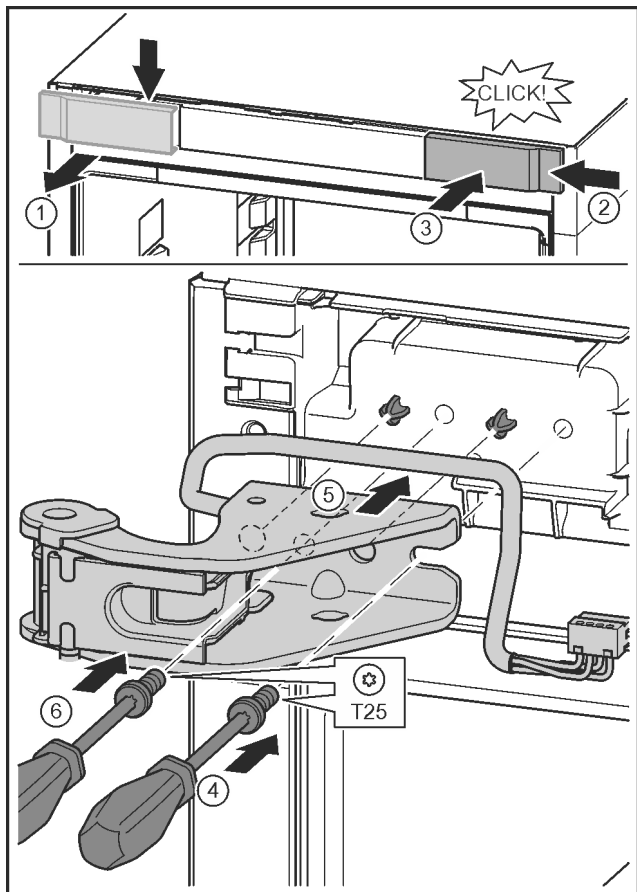


Fig. 33

- ▶ Odvijte pokrov in ga s strani snemite. Fig. 33 (1)
- ▶ Pokrov, obrnjen za 180°, namestite na drugi strani z desne strani. Fig. 33 (2)
- ▶ Zataknite pokrov. Fig. 33 (3)
- ▶ Vijak pristavite z izvijačem T25. Fig. 33 (4)
- ▶ Pristavite zgornji ležajni podstavek. Fig. 33 (5)
- ▷ Zatiči ležijo v predvidenih luknjah za vijake.
- ▶ Zategnite vijak. Fig. 33 (4)
- ▶ Vijak vstavite z izvijačem T25 in zategnite. Fig. 33 (6)

4.3.7 Prestavljanje sredinskih ležajnih delov

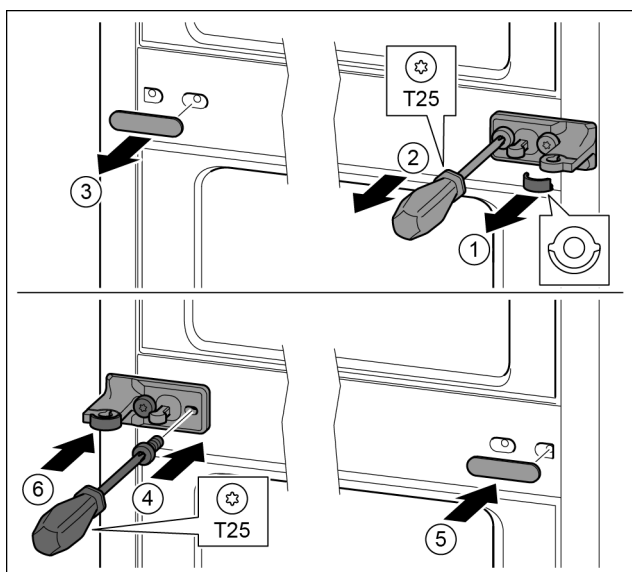


Fig. 34

- ▶ Snemite šipo. Fig. 34 (1)
- ▶ Izvijte vijake z izvijačem T25. Fig. 34 (2)
- ▶ Previdno snemite pokrov. Fig. 34 (3)

- ▶ Ležajni podstavek s folijo, obrnjen za 180°, na drugi strani trdno privijte. Fig. 34 (4)
- ▶ Pokrov, obrnjen za 180°, namestite na drugi strani. Fig. 34 (5)
- ▶ Šipo potisnite gor od spredaj. Fig. 34 (6)

4.3.8 Prestavljanje spodnjih ležajnih delov

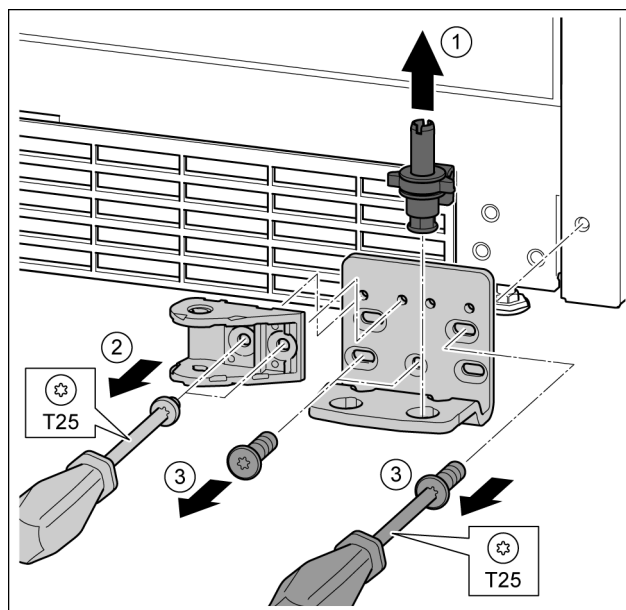


Fig. 35

- ▶ Ležajni sornik v celoti izvlecite navzgor. Fig. 35 (1)
- ▶ Odvijte vijake z izvijačem T25 in snemite spoj blažilnika za zapiranje vrat. Fig. 35 (2)
- ▶ Odvijte vijake z izvijačem T25 in snemite ležajni podstavek. Fig. 35 (3)

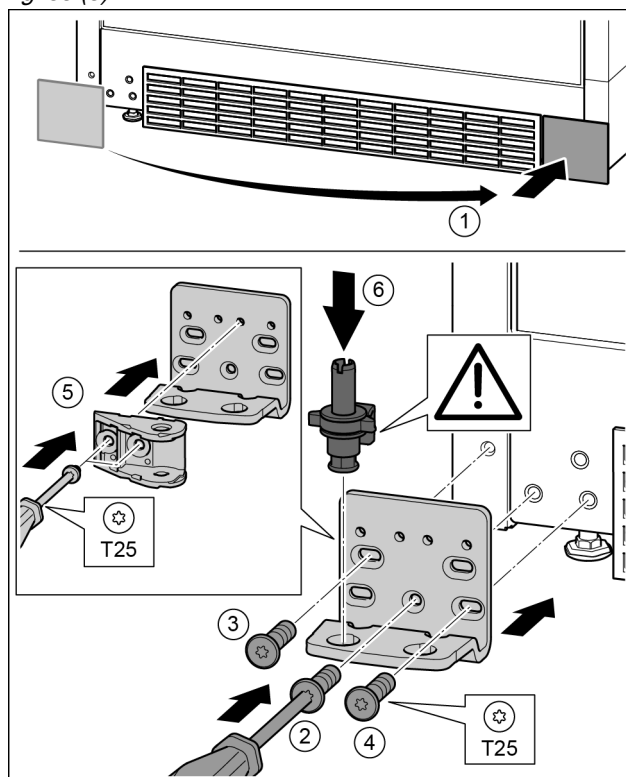


Fig. 36

- ▶ Snemite pokrov in ga namestite na drugi strani. Fig. 36 (1)
- ▶ Ležajni podstavek namestite na drugo stran in privijte s pomočjo izvijača T25. Pričinite z vijakom 2 spodaj na sredini. Fig. 36 (2)
- ▶ Privijte vijaka 3 in 4. Fig. 36 (3, 4)

Zagon

- ▶ Spoj blažilnika za zapiranje vrat obrnite za 180°. Na drugi strani ležajnega podstavka privijte z izvijačem T25. *Fig. 36 (5)*
- ▶ V celoti vstavite ležajni sornik. Pri tem pazite na to, da je zaskočni zapah obrnjen nazaj. *Fig. 36 (6)*

4.3.9 Prestavljanje ležajnih delov vrat

Vrata zgoraj

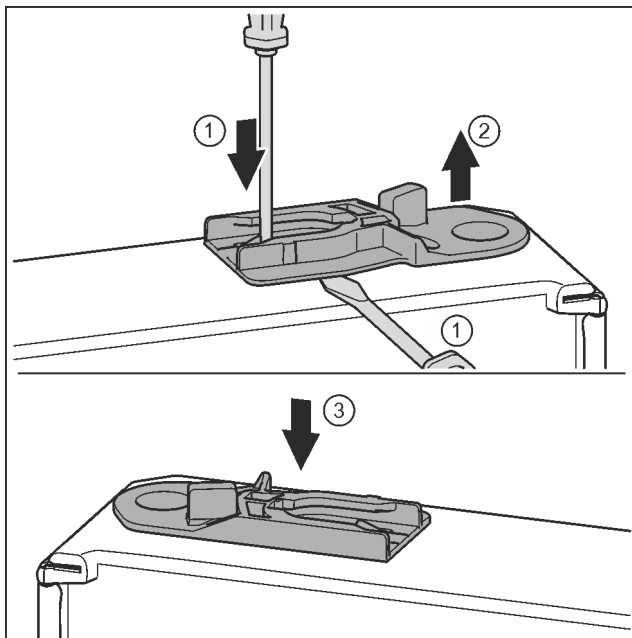


Fig. 37

- ▶ Spodnja stran vrat kaže navzgor: Zavrtite vrata.
- ▶ Izvlecite vodilno pušo: Pritisnite spono s ploščatim izvijačem in ga hkrati potisnite pod vodilno pušo. *Fig. 37 (1, 2)*
- ▶ Vstavite vodilno pušo, ki je vsebovana v obsegu dobave, na drugi strani ohišja. *Fig. 37 (3)*
- ▶ Zgornja stran vrat kaže navzgor: Zavrtite vrata.

4.3.10 Prestavljanje ročajev

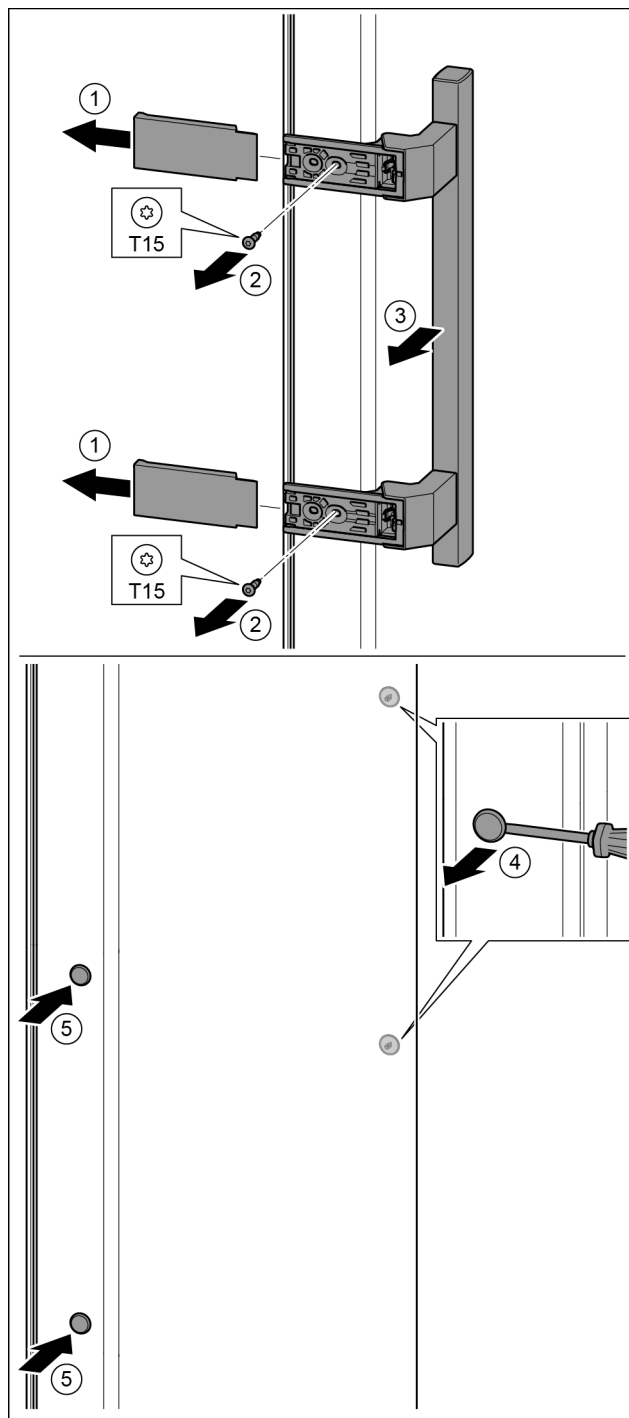


Fig. 38

- ▶ Snemite pokrov. *Fig. 38 (1)*
- ▶ Izvijte vijake z izvijačem T15. *Fig. 38 (2)*
- ▶ Snemite ročaj. *Fig. 38 (3)*
- ▶ S ploščatim izvijačem previdno dvignite stranski čep in ga izvlecite. *Fig. 38 (4)*
- ▶ Čep ponovno vstavite na drugi strani. *Fig. 38 (5)*

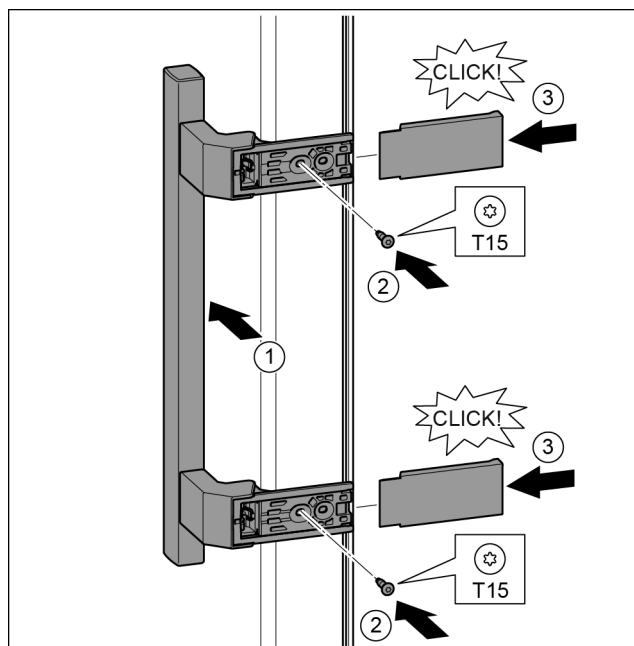


Fig. 39

- ▶ Ročaj namestite na nasprotno stran. Fig. 39 (1)
- ▷ Luknje za vijake morajo biti točno ena nad drugo.
- ▶ Trdno privijte vijake z izvijačem T15. Fig. 39 (2)
- ▶ Pokrove pristavite ob strani in potisnite gor. Fig. 39 (3)
- ▷ Pazite, da se pravilno zaskoči.

4.3.11 Montaža spodnjih vrat

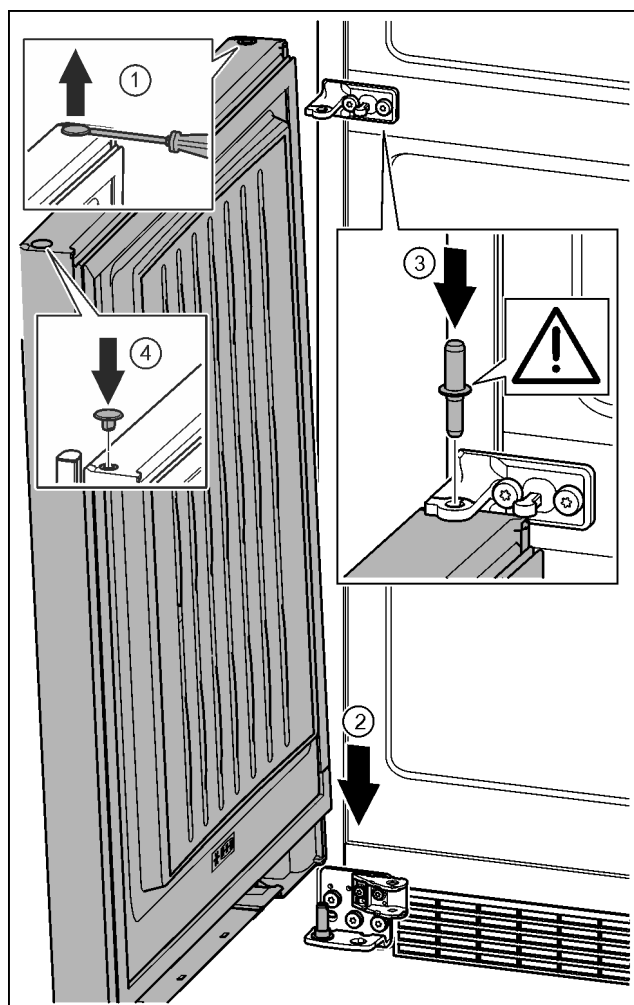


Fig. 40

- ▶ S ploščatim izvijačem previdno dvignite čep in ga izvlecite. Fig. 40 (1)
- ▶ Vrata od zgoraj nasadite na spodnji ležajni sornik. Fig. 40 (2)
- ▶ Ležajni sornik na sredini vstavite skozi ležajni podstavek na sredini v vodilo spodnjih vrat. Pri tem pazite na to, da je zaskočni zapah obrnjen nazaj. Fig. 40 (3)
- ▶ Čep ponovno vstavite na drugi strani vrat. Fig. 40 (4)

4.3.12 Montaža zgornjih vrat

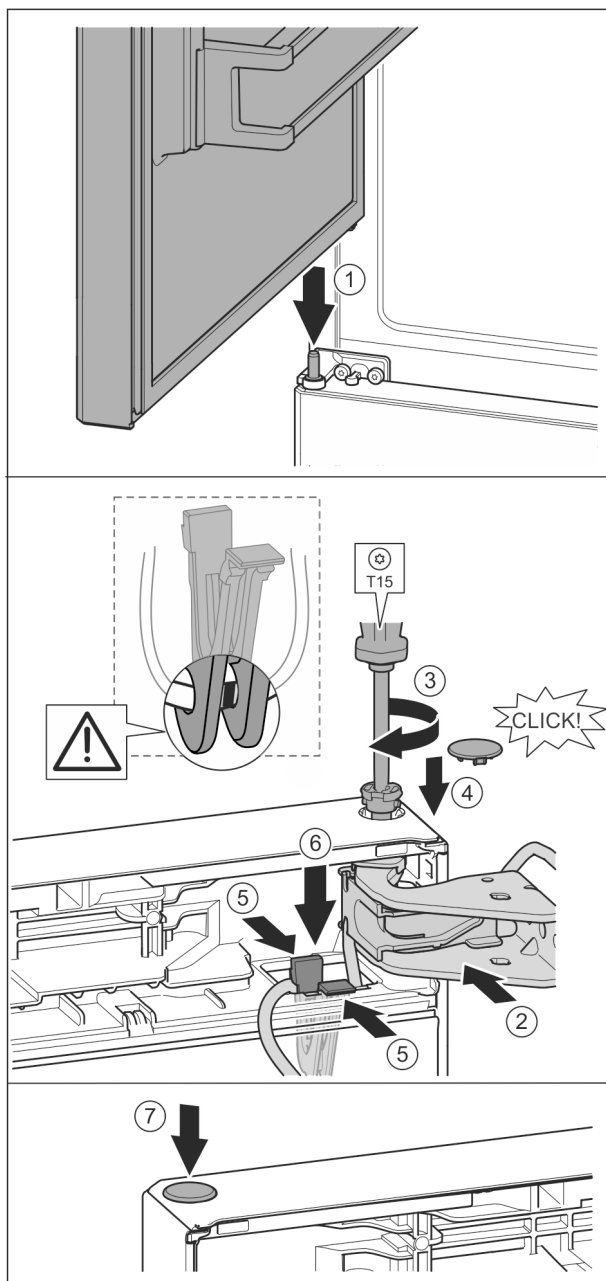


Fig. 41

- ▶ Zgornja vrata postavite na srednji ležajni sornik. Fig. 41 (1)
- ▶ Vrata zgoraj naravnajte k odprtini v ležajnem podstavku. Fig. 41 (2)
- ▶ Vstavite sornik in ga privijte z izvijačem T15. Fig. 41 (3)
- ▶ Montirajte varovalni pokrov za varovanje vrat: Vstavite varovalni pokrov in preverite, če se nalega na vrata. Sicer popolnoma vstavite sornike. Fig. 41 (4)

OBVESTILO

Stisnjen kabel

- ▶ Oznaka kabla mora biti nameščena na sredini držala. Spona mora biti obrnjena z daljšo odprtino naprej.

- ▶ Držalo s pritrjenim kablom vstavite v odprtino. Fig. 41 (5)

- ▶ Držalo potisnite navzdol, da se spona zaskoči. *Fig. 41 (6)*
- ▶ Vstavite čep. *Fig. 41 (7)*

4.3.13 Montaža kableske povezave

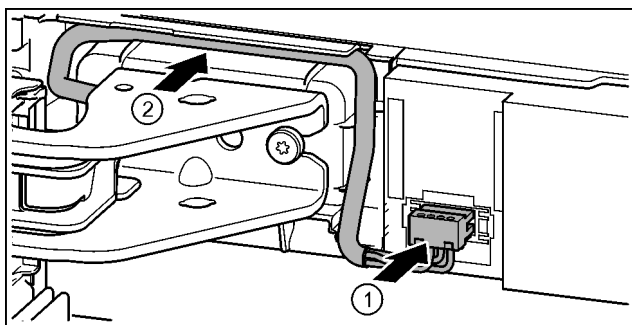


Fig. 42

- ▶ Vtič zataknete preko zgornjega ležajnega podstavka in kableske pramene previdno položite v kanal. *Fig. 42 (1)*
- ▶ Sivi kabel previdno položite v vodilo nad zgornjim ležajnim podstavkom. *Fig. 42 (2)*

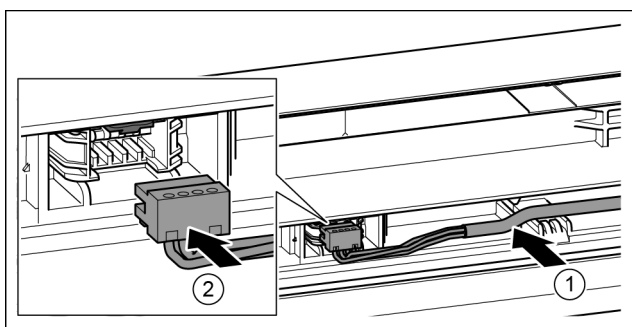


Fig. 43

- ▶ Sivi kable namestite v vodilo v zgornjih vratih. *Fig. 43 (1)*
- ▶ Zataknete vtič. *Fig. 43 (2)*
- ▶ Preostalo dolžino kabla po potrebi položite v vodilo kot zanko.

4.3.14 Izravnavanje vrat



OPOZORILO

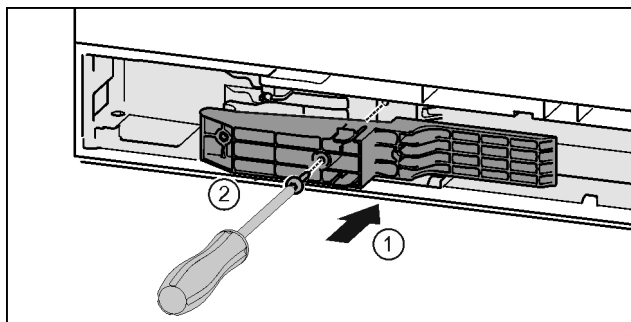
Nevarnost poškodb zaradi izpadajočih vrat!

Če deli ležaja niso dovolj trdno priviti, vrata lahko padejo ven. To lahko povzroči hude telesne poškodbe. Poleg tega se vrata najverjetneje ne bodo zapirala, tako da naprava ne bo hladila pravilno.

- ▶ Ležajnike trdno privijte s 4 Nm.
- ▶ Preverite vse vijake, po potrebi pritegnite.

- ▶ Vrata po potrebi s pomočjo dveh vzdolžnih lukenj v ležajnem podstavku spodaj in ležajnem podstavku na sredini poravnajte z ohišjem aparata. V ta namen srednji vijak v ležajnem podstavku spodaj izvijte s priloženim orodjem T25. Z orodjem T25 ali z izvijačem T25 nekoliko odvijte ostale vijake in jih naravnajte s pomočjo vzdolžnih lukenj. V ležajnem podstavku na sredini vijake odvijte z orodjem T25 in ležajni podstavek na sredini naravnajte v vzdolžnih luknjah.
- ▶ Podprite vrata: Z viličastim ključem SW10 odvijte nastavljivo nogo na ležajnem podstavku spodaj, da slednja trdno stoji na tleh, nato jo odvijte še za 90°.

4.3.15 Montiranje spodnjega blažilnika za zapiranje vrat



*Fig. 44**

- ▶ Prilagodilnik na strani z ročajem vstavite v odprtino.* *Fig. 44 (1)*
- ▶ Trdno privijte vijake z izvijačem T15.* *Fig. 44 (2)*

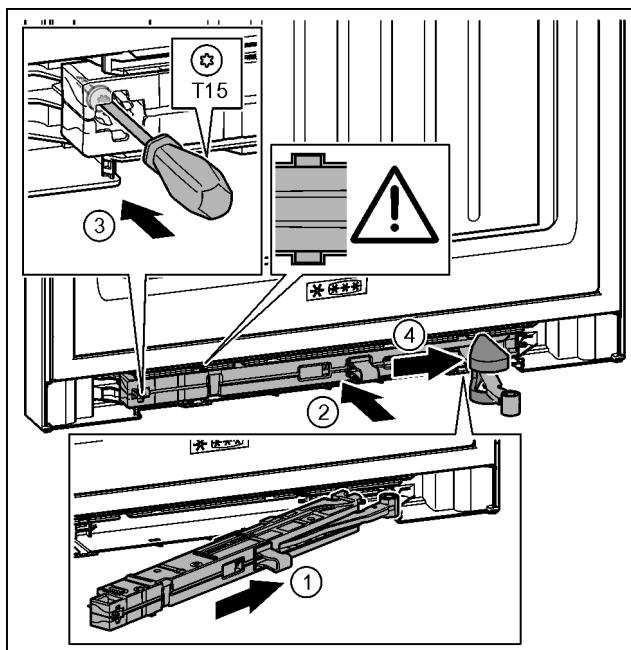


Fig. 45

- ▶ Enoto blažilnikov za zapiranje vrat na strani ležajnega podstavka potisnite v odprtino do prislona. *Fig. 45 (1)*
- ▶ Enoto blažilnikov za zapiranje vrat popolnoma potisnite v odprtino. *Fig. 45 (2)*
- ▶ Enota je pravilno nameščena, ko rebro enote blažilcev za zapiranje vrat leži v vodilu.
- ▶ Trdno privijte vijak z izvijačem T15. *Fig. 45 (3)*
- ▶ Pokrov potisnite preko zgibnega dela. *Fig. 45 (4)*

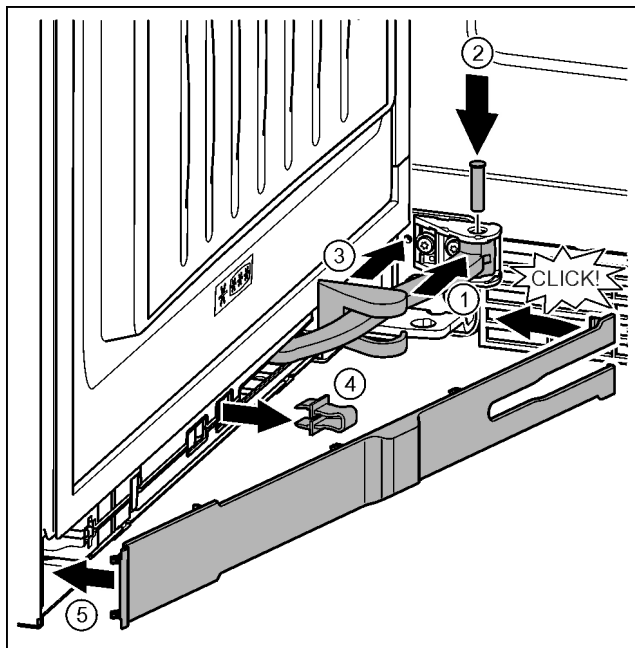


Fig. 46

Vrata so odprta za 90°

- ▶ Zgibni del v vpetju zavrtite. Fig. 46 (1)
- ▶ Z izvijačem T15 vstavite sornik v vpetje in zgibni del. Pri tem pazite, da zaskočni zapah pravilno sedi v utoru. Fig. 46 (2)
- ▶ Potisnite pokrov ležajnega podstavka vzdolž zgibnega dela in ga montirajte nad vpetjem. Fig. 46 (3)
- ▶ Snemite varovalo. Fig. 46 (4)
- ▶ Namestite pokrov na strani ročaja in ga obrnite navznoter. Fig. 46 (5)
- ▷ Zaslonka je zataknjena.
- ▶ Zaprite spodnja vrata.

4.3.16 Montiranje zgornjega blažilnika za zapiranje vrat

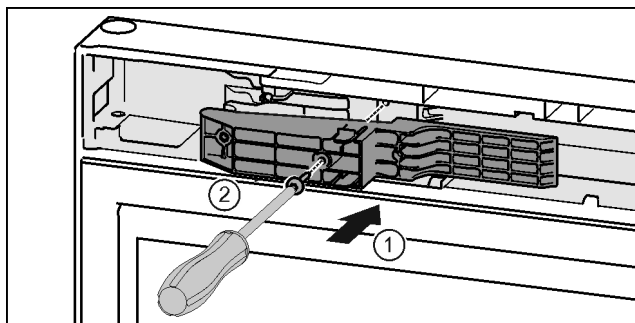


Fig. 47*

- ▶ Prilagodilnik na strani z ročajem vstavite v odprtino.* Fig. 47 (1)
- ▶ Trdno privijte vijake z izvijačem T15.* Fig. 47 (2)

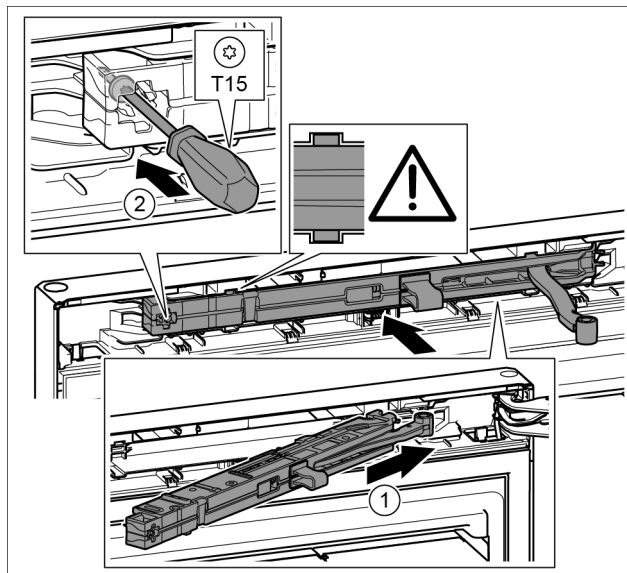


Fig. 48

- ▶ Enoto blažilnikov za zapiranje vrat na strani ležajnega podstavka potisnite v odprtino do prislona. Fig. 48 (1)
- ▶ Enoto popolnoma potisnite noter.
- ▷ Enota je pravilno nameščena, ko rebro enote blažilcev za zapiranje vrat leži v vodilu v ohišju.
- ▶ Trdno privijte vijak z izvijačem T15. Fig. 48 (2)

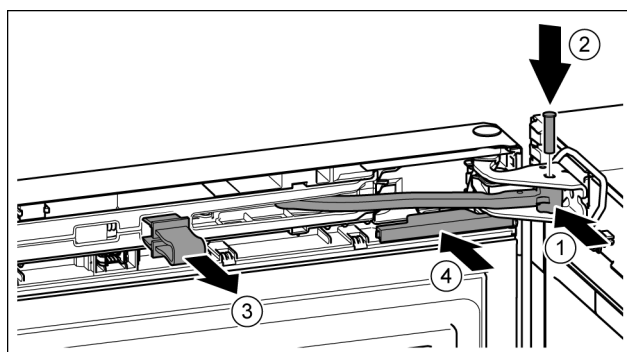


Fig. 49

Vrata so odprta za 90°.

- ▶ Zgibni del v ležajnem podstavku zavrtite. Fig. 49 (1)
- ▶ Sornik vstavite v ležajni podstavek in zgibni del. Pri tem pazite, da zaskočni zapah pravilno sedi v utoru. Fig. 49 (2)
- ▶ Snemite varovalo. Fig. 49 (3)
- ▶ Potisnite pokrov gor. Fig. 49 (4)

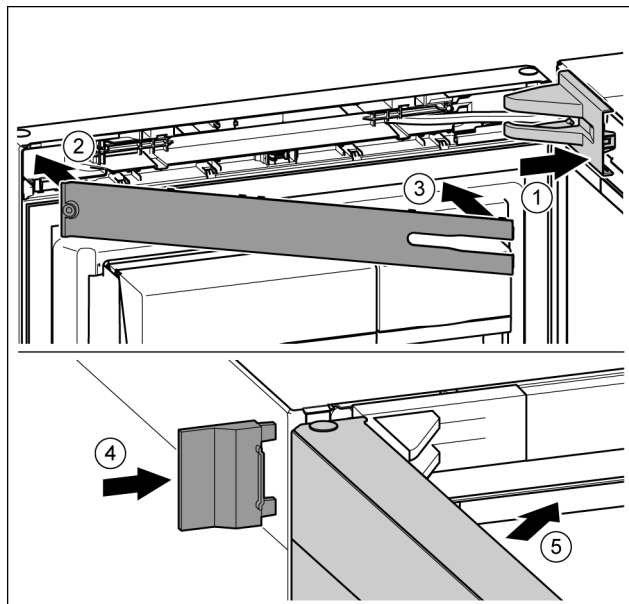


Fig. 50

- ▶ Namestite pokrov in ga zataknite, po potrebi ga previdno potisnite narazen. Fig. 50 (1)
- ▶ Namestite zaslonko. Fig. 50 (2)
- ▶ Obrnite zaslonko navznoter in jo zataknite. Fig. 50 (3)
- ▶ Potisnite zunanji pokrov gor. Fig. 50 (4)
- ▶ Zaprite zgornja vrata. Fig. 50 (5)

4.4 Vgradnja v kuhinjski niz

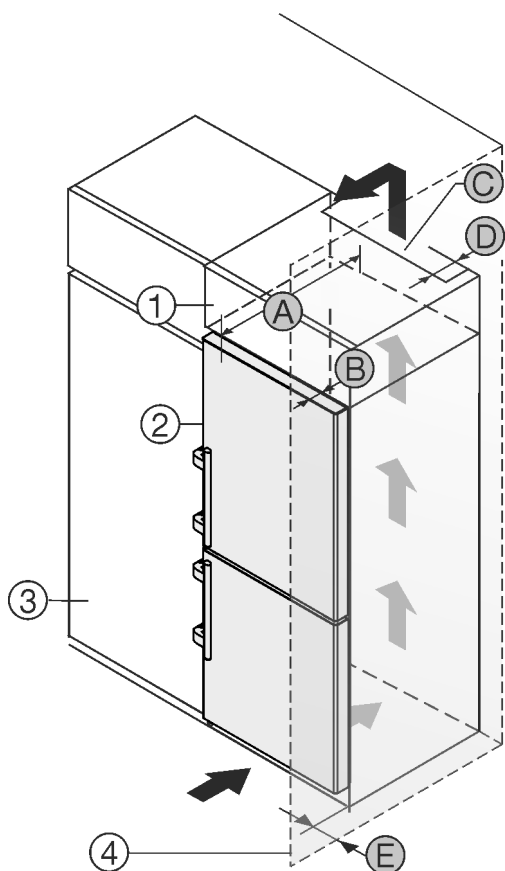


Fig. 51

Za 600 mm široke naprave:*

A [mm]*	B [mm]*	C [cm ²]*	D [mm]*	E [mm]*
665 *	65	min. 300	min. 50	min. 46

Za 700 mm široke naprave:*

A [mm]*	B [mm]*	C [cm ²]*	D [mm]*	E [mm]*
665 *	65	min. 300	min. 50	min. 46

* Pri uporabi stenskih distančnikov se mera poveča za 15 mm (glejte 4.2 Postavitev aparata).

Mere veljajo za kot odpiranja 90°. Mere odmika se spreminjajo glede na kot odpiranja.

Pri napravah z blaženjem za zapiranje vrat je mogoče preko servisne službe naročiti komplet za omejitev kota odpiranja vrat na 90°.

Okoli naprave lahko vgradite kuhinjske omare. Za poravnavo naprave Fig. 51 (2) s kuhinjskimi elementi lahko nad napravo postavite ustrezno nadgradno omarico Fig. 51 (1).

Napravo lahko postavite neposredno zraven kuhinjske omare Fig. 51 (3). Da vrata lahko odpirate, mora naprava štrleti ven vsaj za globino Fig. 51 (B) glede na fronto kuhinjske omare. Odvisno od globine kuhinjskih omar in uporabe stenskih distančnikov lahko naprava štrli bolj ven.

OBVESTILO

Nevarnost poškodb zaradi pregrevanja, kot posledice nezadostnega prezračevanja!

Pri nezadostnem prezračevanju se kompresor lahko poškoduje.

- ▶ Pazite na zadostno prezračevanje.
- ▶ Upoštevajte zahteve za prezračevanje.

Zahteve za prezračevanje:

- Odmična rebra na zadnji strani naprave služijo zadostnemu prezračevanju. Le-ta v končnem položaju ne smejo ležati v poglobitvah ali prebojih.
- Na zadnji strani nadgradne omare mora biti zaradi prezračevanja in odzračevanja po vsej širini nadgradne omare prezračevalni jašek globine Fig. 51 (D).
- Pod stropom je treba upoštevati presek prezračevanja Fig. 51 (C).
- Večji kot je prezračevalni prerez, varčneje naprava deluje.

Če napravo s tečaji postavite poleg stene Fig. 51 (4) morate upoštevati razdaljo Fig. 51 (E) med napravo in steno. To ustreza velikosti ročaja pri odprtih vratih.

4.5 Odstranjevanje embalaže v odpadke



OPOZORILO

Nevarnost zadušitve z embalažnim materialom in folijami!

- ▶ Otroci naj se ne igrajo z embalažnim materialom

Embalaža je izdelana iz materialov, ki se lahko predelajo:

- valoviti karton/karton
- deli iz penastega polistirena
- folije in vrečke iz polietilena
- povezovalni trakovi iz polipropilena
- leseni okvir z žebli in s ploščo iz polietilena*

- ▶ Embalažni material odnesite na mesta za sortiranje odpadkov.



4.6 Priključitev aparata



OPOZORILO

Neustrezna priključitev!

Nevarnost požara.

- ▶ Ne uporabljajte kabskega podaljška.
- ▶ Ne uporabljajte razdelilnikov.

OBVESTILO

Neustrezna priključitev!

Poškodbe elektronike.

- ▶ Ne uporabljajte otočnega inverterja.
- ▶ Ne uporabljajte vtičnice z varčevanjem energije.

Nasvet

Uporabite izključno priloženo napeljavo za omrežni priključek.

- ▶ Daljšo napeljavo za omrežni priključek lahko naročite pri servisni službi.

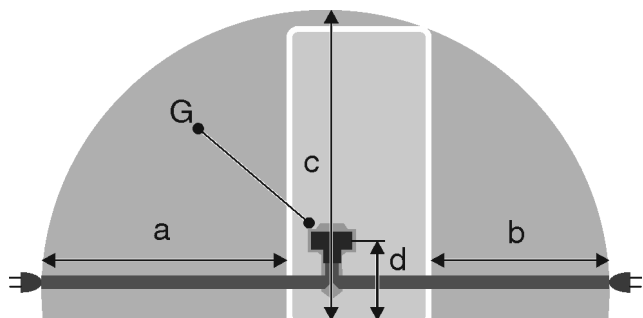


Fig. 52

Za 600 mm široke naprave:*

a*	b*	c*	d*	G*
~ 1800 mm	~ 1400 mm	~ 2100 mm	~ 200 mm	Vtič naprave

Za 700 mm široke naprave:*

a*	b*	c*	d*	G*
~ 1750 mm	~ 1350 mm	~ 2100 mm	~ 200 mm	Vtič naprave

Zagotovite naslednje pogoje:

- Vrsta toka in napetost na mestu postavitve ustrežata podatkom na nazivni ploščici (glejte 1 Kratak opis aparata).
- Vtičnica je ozemljena in električno zavarovana v skladu s predpisi.
- Sprožilni tok varovalke je med 10 in 16 A.
- Vtičnica je lahko dostopna.
- Vtičnica ni na območju zadnje strani naprave v podanem območju Fig. 52 (a, b, c).
- ▶ Preverite električni priključek.
- ▶ Vtič naprave Fig. 52 (G) vtaknite na zadnjo stran naprave. Pazite, da se pravilno zaskoči.
- ▶ Omrežni vtič priključite na omrežno napetost.
- ▷ Na zaslonu se prikaže logotip Liebherr.
- ▷ Prikaz preklopi na simbol Standby.

4.7 Vklop aparata**Nasvet**

Aktiven je predstavitveni način: Na zaslonu se prikaže *Demo-Mode active!*.

- ▶ Deaktivirajte predstavitveni način (glejte 7 Napake).

Nasvet

Proizvajalec priporoča:

- ▶ Zamrznjeno hrano vložite pri -18 °C ali hladneje.

Aparat pribl. 10 ur pred prvim polnjenjem priključite in vklopite. (glejte 4.6 Priključitev aparata)

4.7.1 Prvi zagon

V 4 korakih se določijo osnovne sistemske nastavitve.

- ▶ Pritisnite simbol Standby.

Korak 1: Nastavitev jezika

- ▶ Prikaz nadaljnjih jezikov: Po potrebi pritisnite navigacijske puščice.
- ▶ Izberite jezik: Pritisnite izbirni krožec desno poleg izbranega jezika.
- ▶ Pritisnite *Continue*.

Korak 2: Nastavitev datuma

- ▶ Izberite format datuma: Pritisnite izbirni krožec desno poleg izbranega formata datuma.
- ▶ Nastavite dan, mesec in leto: Večkrat ali za dlje časa pritisnite navigacijske puščice.
- ▶ Prikaz datuma na zaslonu statusa: Po potrebi pritisnite statusno tipko On/Off.
- ▶ Pritisnite *Continue*.

Korak 3: Nastavitev časa

- ▶ Izberite časovni format: Pritisnite izbirni krožec desno poleg izbranega časovnega formata.
- ▶ Nastavite ure in minute: Večkrat ali za dlje časa pritisnite navigacijske puščice.
- ▶ Pritisnite *Continue*.

Korak 4: Nastavitev temperaturne enote

- ▶ Izberite temperaturno enoto: Pritisnite izbirni krožec desno poleg izbrane temperaturne enote.
- ▶ Pritisnite *Continue*.
- ▷ Prikaz se prestavi na domačo stran.
- ▷ Aparat je vklopljen in se nastavi na prikazano temperaturo.

4.7.2 Ponovni zagon

Če aparat odklopite iz omrežja, je treba nastavitev jezika ponovno opraviti.

- ▶ Prikaz nadaljnjih jezikov: Po potrebi pritisnite navigacijske puščice.
- ▶ Izberite jezik: Pritisnite izbirni krožec desno poleg izbranega jezika.
- ▶ Pritisnite *Continue*.
- ▷ Prikaz se prestavi na domačo stran.
- ▷ Aparat se zažene z zadnjimi nastavitvami v *Day-to-Day programme*.

4.7.3 Vklop aparata

Simbol Standby je prikazan na poljih hladilnika, dela BioFresh in zamrzovalnika:

- ▶ Pritisnite na polje zamrzovalnika ali hladilnika.
- ▶ Prikaz nadaljnjih temperaturnih vrednosti: Po potrebi pritisnite navigacijske puščice.
- ▶ Pritisnite temperaturno vrednost.
- ▷ Aparat je vklopljen in se nastavi na prikazano temperaturo.

Zaslon je črn:

- ▶ Pritisnite na zaslon.
- ▷ Na zaslonu se prikaže simbol Standby.

Simbol Standby je prikazan na celotnem zaslonu:

- ▶ Pritisnite simbol Standby.
- ▶ Prikaz se prestavi na domačo stran.
- ▷ Aparat se zažene z zadnjimi nastavitvami v *Day-to-Day programme*.

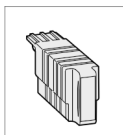
4.7.4 Vklopite hladilnik in del BioFresh

Simbol Standby je prikazan na poljih hladilnika in dela BioFresh.

- ▶ Pritisnite polje hladilnika.
- ▶ Prikaz nadaljnjih temperaturnih vrednosti: Po potrebi pritisnite navigacijske puščice.
- ▶ Pritisnite temperaturno vrednost.

4.8 Naprava SmartDevice

Naprava SmartDevice: Navodila za zagon smart-device.liebherr.com/install



Če je naprava **SmartDevice** (SDB) pravilno vstavljena, se prikaže spodaj prikazan meni. Naprava je dobavljena z aktivirano povezavo WLAN.

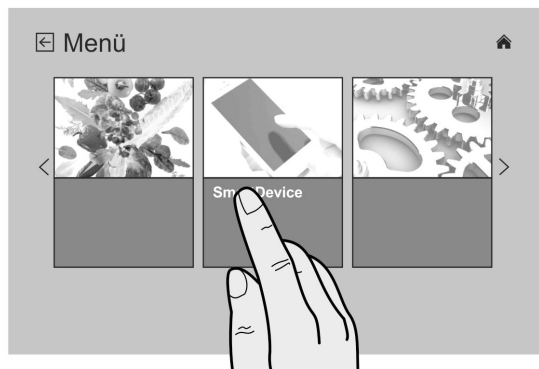


Fig. 53

Če želite priklicati dodatne funkcije za brezžično omrežje (WiFi), odprite meni SmartDevice.

- ▶ Pritisnite na napis **SmartDevice**.
- ▷ Odpre se meni **SmartDevice**.

Menijska točka SmartDevice

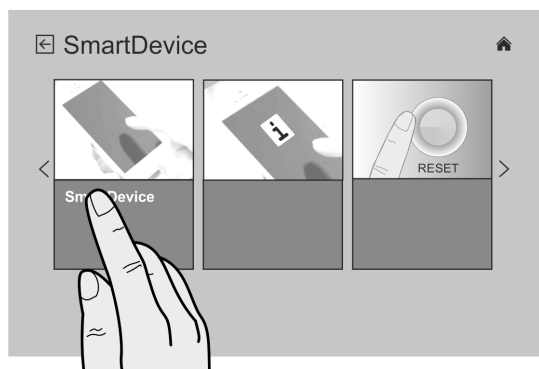


Fig. 54

- ▶ Pritisnite gumb **SmartDevice**.
- ▷ Odpre se podmeni za aktiviranje ali dezaktiviranje naprave **SmartDevice**.

Vklop/izklop naprave SmartDevice

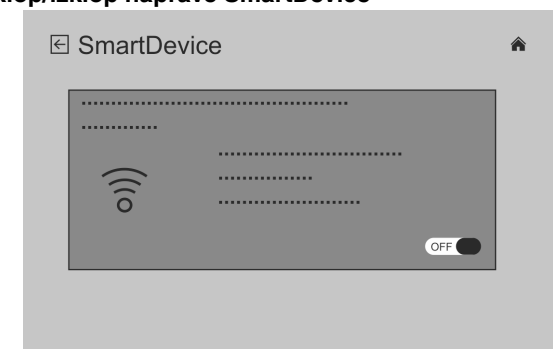


Fig. 55

- ▶ S pomočjo drsnika spodaj desno v meniju aktivirajte ali dezaktivirajte **napravo SmartDevice**.
- ▷ Drsnik na OFF = **naprava SmartDevice** je dezaktivirana.
- ▷ Drsnik na ON = **naprava SmartDevice** je aktivirana.
- ▶ Da zapustite meni, pritisnite na stikalno polje Home.

Menijska točka SmartDevice INFO

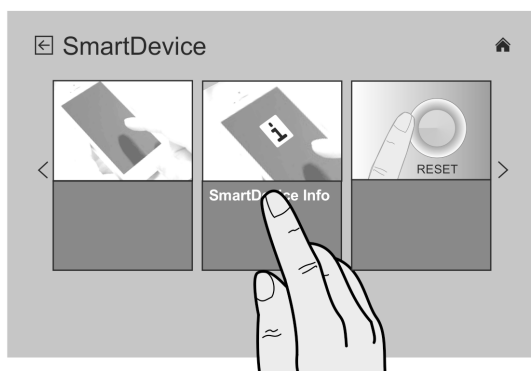


Fig. 56

V tej menijski točki lahko pogledate stanje **naprave SmartDevice**.

- ▶ Pritisnite gumb **SmartDevice INFO**.
- ▷ Odpre se prikaz **SmartDevice Information**.

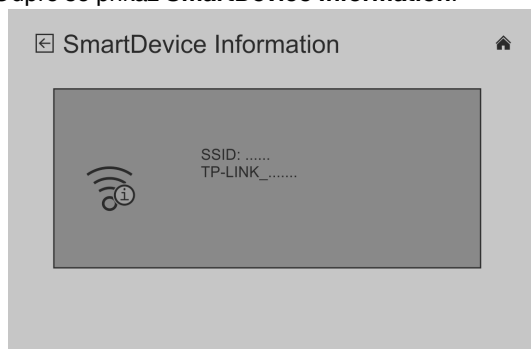


Fig. 57

- ▷ Prikazuje se lahko naslednji statusi:
- ▷ SSID: *****WPS***** = **naprava SmartDevice** je 3 minute v načinu **WPS**. Lahko se vzpostavi samodejna povezava z **napravo SmartDevice**.
- ▷ SSID: **LHSDB_XXXXXXXX** = **naprava SmartDevice** je 30 minut v načinu za ročno povezavo. **Naprava SmartDevice** ustvari lastno omrežje, s katerim se je mogoče povezati za pošiljanje podatkov WLAN.
- ▷ SSID: prazno = **naprava SmartDevice** je v načinu spanja. Ponastavite omrežje **WIFI** in se vašo napravo **SmartDevice** povežite v svoje domače omrežje.
- ▷ SSID: **TP-LINK_2D43A2** ali **Fritz!Box7069** = **naprava SmartDevice** je zdaj povezana v vaše domače omrežje.

Menijska točka WIFI RESET

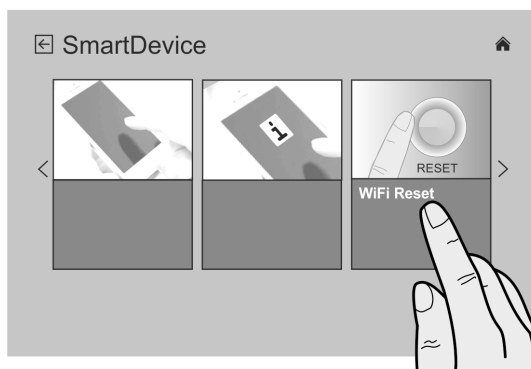


Fig. 58

V tej menijski točki lahko prikličete podmeni, kjer lahko **napravo SmartDevice** ponastavite na osnovne nastavitve.

- ▶ Pritisnite stikalno polje **WIFI RESET**.
- ▷ Prikazan je podmeni za ponastavitev **WIFI-nastavitev**.

Ponastavitev naprave SmartDevice

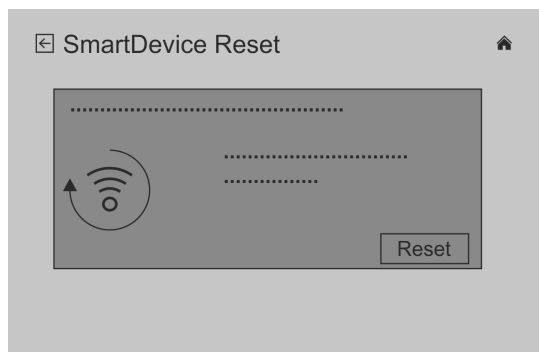


Fig. 59

V tej menijski točki lahko nastavitve omrežja WiFi **naprave SmartDevice** ponastavite na osnovne nastavitve.

► Potrdite s **RESET**.

▷ **Naprava SmartDevice** se ponastavi na osnovne nastavitve.

Prikaz statusa za WiFi na domačem zaslonu

Status: WiFi on & connected

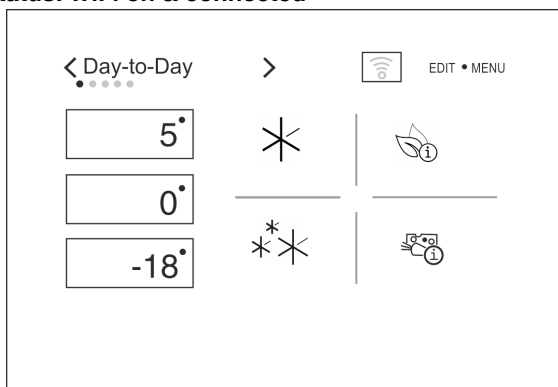


Fig. 60

► **WiFi-prikaz** je bel.

▷ WiFi je vklopljen.

▷ Domače omrežje in Liebherr-strežnik sta uspešno povezana.

Status: WiFi on & connecting

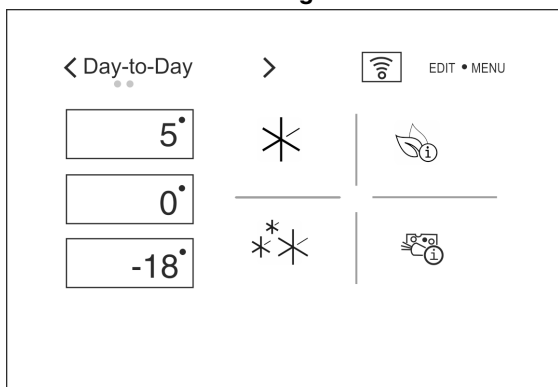


Fig. 61

► **WiFi-prikaz** je rdeč.

▷ WiFi je vklopljen.

▷ Z domačim omrežjem in/ali Liebherr-strežnikom niste povezani.

Status: WiFi on & disconnected

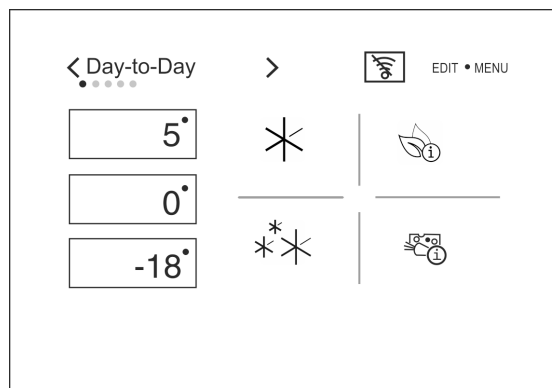


Fig. 62

► **WiFi-prikaz** je prečrtan.

▷ WiFi je vklopljen.

▷ **Naprava SmartDevice** ni povezana z nobenim omrežjem ali pa je **naprava SmartDevice** sicer povezana z omrežjem, vendar omrežja ni mogoče najti, npr. zaradi nočnega izklopa.

4.9 Vstavljanje filtra FreshAir

Priročnik filter FreshAir zagotavlja optimalno kakovost zraka. Interval menjave znaša 12 mesecev. Pri aktivirani funkciji opomnika sporočilo v prikazu pozove k menjavi.

► Odstranite pokrov ventilatorja.

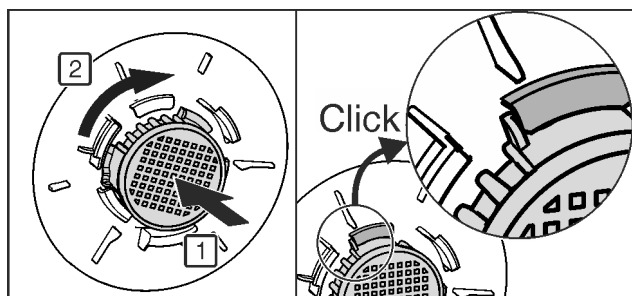
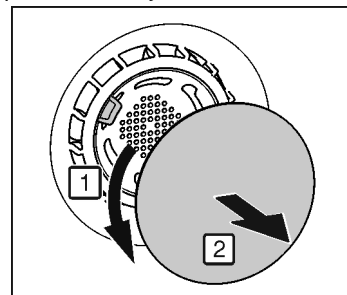


Fig. 63

► Filter FreshAir vstavite v pokrov in obrnite na desno.

► Pazite, za se filter zaskoči.

► Pokrov ventilatorja ponovno namestite.

Vklop funkcije opomnika

► Pritisnite meni.

► Preklopite na *System settings*: Pritisnite navigacijske puščice.

► Pritisnite *System settings*.

► Navigiranje do *Appliance filter*: Pritisnite navigacijske puščice.

► Pritisnite *Appliance filter*.

► Pritisnite *FreshAir filter*.

► Pritisnite statusno tipko On/Off.

▷ Ko se izteče funkcija opomnika, sporočilo pozove k menjavi.

4.10 Aktiviranje funkcije opomnika za čiščenje prezračevalne rešetke

Za zadostno zračenje je treba prezračevalno rešetko očistiti vsaj enkrat letno. Pri aktivirani funkciji opomnika sporočilo v prikazu pozove k čiščenju.

Uporaba

- ▶ Pritisnite meni.
- ▶ Preklopite na *System settings*: Pritisnite navigacijske puščice.
- ▶ Pritisnite *System settings*.
- ▶ Navigiranje do *Appliance filter*: Pritisnite navigacijske puščice.
- ▶ Pritisnite *Appliance filter*.
- ▶ Pritisnite *Ventilation grill*.
- ▶ Pritisnite statusno tipko On/Off.
- ▷ Ko se izteče funkcija opomnika, sporočilo pozove k čiščenju.

5 Uporaba

5.1 Sistemske nastavitve

Pod *System settings* lahko opravite temeljne osnovne nastavitve.

- ▶ Pritisnite meni.
- ▶ Preklopite na *System settings*: Pritisnite navigacijske puščice.
- ▶ Pritisnite *System settings*.
- ▶ Navigiranje do posamezne sistemske nastavitve: Pritisnite navigacijske puščice.

Naslednje sistemske nastavitve so navedene ločeno:

- *Appliance filter*: (glejte 4 Zagon)
- *Appliance information*: (glejte 6 Vzdrževanje)

5.1.1 Nastavitev jezika

Pod *Language* lahko nastavite jezik prikaza.

- ▶ Pritisnite *Language*.
- ▶ Prikaz nadaljnjih jezikov: Pritisnite navigacijske puščice.
- ▶ Pritisnite izbirni krožec desno poleg izbranega jezika.

5.1.2 Nastavitev datuma

Pod *Date* lahko nastavite format datuma in datum.

- ▶ Pritisnite *Date*.
- ▶ Izberite format datuma: Pritisnite izbirni krožec desno poleg izbranega formata datuma.
- ▶ Nastavite dan, mesec in leto: Večkrat ali za dlje časa pritisnite navigacijske puščice.
- ▶ Prikaz ali odstranitev datuma na statusnem zaslonu: Po potrebi pritisnite statusno tipko On/Off.

5.1.3 Nastavitev časa

Pod *Time* lahko nastavite čas in prikaz časa.

- ▶ Pritisnite *Time*.
- ▶ Izberite časovni format: Pritisnite izbirni krožec desno poleg izbranega časovnega formata.
- ▶ Nastavite ure in minute: Večkrat ali za dlje časa pritisnite navigacijske puščice.

5.1.4 Nastavitev temperaturne enote

Pod *Temperature units* lahko preklopite med °C in °F.

- ▶ Pritisnite *Temperature units*.
- ▶ Pritisnite izbirni krožec desno poleg izbrane temperaturne enote.

5.1.5 Nastavitev svetlosti zaslona

Pod *Display* lahko nastavite svetlost zaslona statusa, čas do zatemnitve tega zaslona in izklop zaslona po 24 urah brez odpiranja vrat.

Če izklopite tovarniško vnaprej nastavljen izklop zaslona, se poraba energije nekoliko poveča.

- ▶ Pritisnite *Display*.
- ▶ Svetlost zaslona nastavite v 5 stopnjah od 1 do 5: Pritisnite navigacijske puščice.

- ▶ Čas do zatemnitve zaslona nastavite v 5 stopnjah od 30 sekund do 10 minut: Pritisnite navigacijske puščice.
- ▶ Vklp ali izklop funkcije izklopa zaslona po 24 urah: Po potrebi pritisnite statusno tipko On/Off.

5.1.6 Nastavljanje signalnih zvokov

Pod *Sound* lahko vklopite ali izklopite zvočne signale za naslednje primere:

Signalni zvok	Učinek
<i>Acoustic signal for alerts</i>	Sporočila z napotki, ki se pojavljajo pri upravljanju. Nimajo neposrednega vpliva na funkcijo hlajenja hladilnika. V primeru sporočila se dodatno prikaže sporočilo na zaslonu.
<i>Acoustic signal for reminders</i>	Opominjanje na potrošne materiale, ki jih je treba nadomestiti. Nimajo takojšnjega učinka na funkcijo hlajenja. V primeru sporočila se dodatno prikaže sporočilo na zaslonu.
<i>Acoustic signal for confirmations</i>	Zvok za potrditev pri spreminjanju opcij in funkcij.

- ▶ Pritisnite *Sound*.
- ▶ Izklop ali vklop zvočnih signalov: Pritisnite statusno tipko On/Off.

5.1.7 Ponastavitev sistema

Pod *Reset* lahko nastavitve povrnete na stanje ob dobavi.

- ▶ Pritisnite *Reset*.
- ▶ Pritisnite *Reset*.
- ▷ Nastavitve so ponastavljene na stanje ob dobavi.
- ▷ Prikaz se preklopi na nastavitev jezika.
- ▶ Ponovno opravite nastavitve za prvi zagon. (glejte 4.7.1 Prvi zagon)

5.2 Časovnik

Na statusnem zaslonu lahko aktivirate časovnik.

Med časom delovanja časovnika lahko opravljate vse nastavitve.

5.2.1 Vklp časovnika

- ▶ Pritisnite uro na statusnem zaslonu.
- ▷ Prikažejo se nastavitve časovnika.

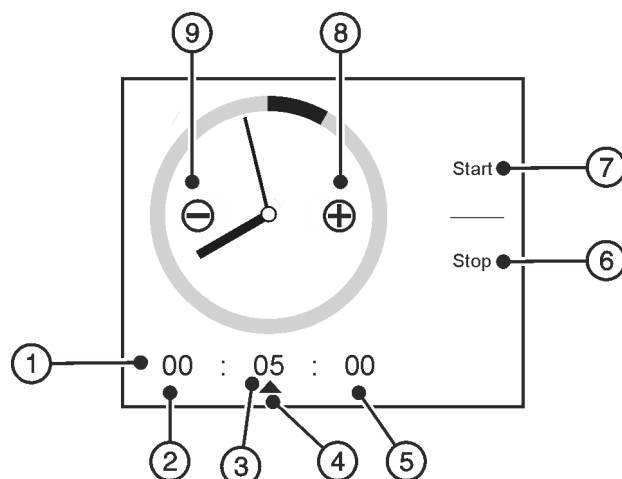


Fig. 64
(1) Čas delovanja časovnika (6) Stop

- (2) Ure
- (3) Minute
- (4) Izbrana časovna enota
- (5) Sekunde
- (7) Start
- (8) Plus
- (9) Minus

- ▶ Pritisnite na ure, minute ali sekunde.
- ▶ Simbol ▲ označuje izbrano časovno enoto.
- ▶ Povišanje časa delovanja: Pritisnite plus.
- ▶ Zmanjšanje časa delovanja: Pritisnite minus.
- ▶ Sprememba nadaljnje časovne enote: Pritisnite na zeleno časovno enoto in ustrezno spremenite čas delovanja s plus ali minus.
- ▶ Pritisnite *Start*.
- ▷ Prikazeta se čas delovanja časovnika in *Stop*.

5.2.2 Predčasen izklop časovnika

- ▶ Pritisnite *Stop*.

5.2.3 Čas delovanja časovnika je potekel

Na zaslonu se prikaže sporočilo *Timer alarm*.

- ▶ Pritisnite *OK*.

5.3 Programi

Naprava lahko deluje s 5 predhodno nastavljenimi programi. Vsak program nudi individualne nastavitve temperature in delovanja za različne potrebe. Odvisno od programa je mogoče prilagajati in aktivirati različne nastavitve in opcije.


Opcije, ki jih je mogoče aktivirati, so prikazane na domačem zaslonu. Pri vsakem zagonu programa je prikazana predizbira opcij. Preko Edit lahko te opcije izberete ali prekličete.

5.3.1 Menjava programa

Na domačem zaslonu je zgoraj levo prikazan izbran program.

- ▶ Menjava programa: Pritisnite navigacijske puščice.
- ▶ Pritisnite *Activate*.

5.3.2 Day-to-Day programme

Day-to-Day programme  je kot standardni program zasnovan za potrebe normalnega vsakdana. Nastavljene temperature nudijo optimalno hlajenje za posamezne temperaturne cone. Nastavitve lahko opravljate individualno. Spremembe v *Day-to-Day programme* se shranijo, da se pri menjavi programa ne izgubijo. Časovno omejene opcije se pri ponovnem priklicu programa ne zaženejo avtomatsko.

Prednastavljene temperature:

- Hladilnik 5 °C
- Zamrzovalnik -18 °C


Predizbrane opcije:

- *SuperCool*
- *SuperFrost*
- Nasveti za varčevanje z energijo
- Priporočila za shranjevanje

Opcije, ki jih lahko izberete preko Edit:

- *SabbathMode*
- *NightMode*
- *BottleTimer*

5.3.3 EnergySaver programme

Program EnergySaver  je namenjen znižanju porabe energije. V vseh temperaturnih conah so vnaprej nastavljene višje temperature, zaradi česar naprava mora manj pogosto hladiti. Spremembe opcij se po menjavi programa zavržejo.

Prednastavljene temperature:


- Hladilnik 7 °C
- Zamrzovalnik -16 °C

Predizbrane opcije:

- Nasveti za varčevanje z energijo
- Priporočila za shranjevanje
- Nastavitve zaslona

Predizbira obsega vse opcije, ki jih lahko izberete ali prekličete preko Edit.

5.3.4 MaxPerformance programme

MaxPerformance programme  skrbi za maksimalno moč hlajenja. Primeren je predvsem za shranjevanje večjih količin živil. V vseh temperaturnih conah so nastavljene najbolj mrzle temperature. Spremembe opcij se po menjavi programa zavržejo.

Prednastavljene temperature:

- Hladilnik 3 °C
- Zamrzovalnik -26 °C

Predizbrane opcije:

- *SuperCool*
- *SuperFrost*

Opcije, ki jih lahko izberete preko Edit:


- *BottleTimer*

Aktivirane opcije:

- *SuperCool*
- *SuperFrost*

Po preteku vseh časovno omejenih opcij se program preklopi na *Day-to-Day programme*.

5.3.5 Party programme

Program Party  nudi posebne opcije in nastavitve pred in med zabavo. Pijače lahko na primer s funkcijo *BottleTimer* hitreje ohladite. Z opcijo *PartyTimer* lahko izberete čas delovanja programa in priključni program. V vseh temperaturnih conah so nastavljene najbolj mrzle temperature. Spremembe opcij se po menjavi programa zavržejo.

Prednastavljene temperature:

- Hladilnik 3 °C
- Zamrzovalnik -26 °C

Predizbrane opcije:

- *PartyTimer*
- *BottleTimer*
- *SuperCool*
- *SuperFrost*
- Priporočila za shranjevanje


Opcije, ki jih lahko izberete preko Edit:

- *NightMode*

Aktivirane opcije:

- *SuperCool*
- *SuperFrost*

5.3.6 Holiday programme

Holiday programme  poskrbi za minimalno porabo energije med daljšo odsotnostjo. Temperatura v hladilniku se poviša na 15 °C, na ta način se varčuje z energijo in prepreči neprijetne vonjave in nastanek plesni. Hladilnik mora biti med trajanjem programa popolnoma izpraznjen. Nastavljena temperatura zamrzovalnika se ohrani.

Predizbrane opcije:

- Nasveti za varčevanje z energijo

Predizbira obsega vse opcije, ki jih lahko izberete ali preključite preko Edit.

5.4 Opcije

Splošne opcije, ki jih ne moremo posebej dodeliti enemu programu, lahko nastavite z domače strani preko menija.

Specifične opcije za program, lahko izberete v posameznem programu preko Edit in jih prikažete na domači strani. Pri vsakem zagonu programa je prikazana predizbira opcij.

Preko Edit lahko glede na program te opcije izberete ali preključite. Pregled nudi (glejte 5.3 Programi)

5.4.1 Izbira in preklic opcij

Nasvet

Izbira opcij obsega maksimalno 6 opcij.

- ▶ Izberite do 6 opcij hkrati.

- ▶ Pritisnite Edit.

▷ Prikaže se seznam specifičnih opcij za program.



Opcija se ne prikaže na domači strani.



Opcija se prikaže na domači strani.

- ▶ Priključite nadaljnje opcije: Pritisnite navigacijske puščice.
- ▶ Izberite ali preključite opcijo: Pritisnite izbirni krožec desno poleg opcije.
- ▶ Shranite izbiro: Pritisnite simbol Domov ali simbol Nazaj.

Pojavi se sporočilo *Maximum number reached*. Izbranih je več kot 6 opcij.

- ▶ Pritisnite OK.
- ▷ Spremembe se ne prevzamejo.
- ▷ Prikaz se prestavi na domačo stran.
- ▶ Ponovno izberite in preključite opcije: Pritisnite Edit.

5.4.2 Otroško varovalno

Z otroškim varovalom zagotovite, da otroci pri igranju aparata pomotoma ne izključijo.



Vklop in izklop otroškega varovala

- ▶ Pritisnite meni.
- ▶ Navigiranje do *Child lock*: Pritisnite navigacijske puščice.
- ▶ Pritisnite *Child lock*.
- ▶ Pritisnite statusno tipko On/Off.

5.4.3 SabbathMode

Ta funkcija izpolnjuje verske zahteve na dan počitka oz. za judovske praznike. Če je vklopljena funkcija SabbathMode, so nekatere funkcije krmilne elektronike izklopljene. Po nastavitvi načina SabbathMode vam ni treba več skrbeti za kontrolne lučke, številke, simbole, prikaze, sporočila in ventilatorje. Cikel odtajanja deluje le ob določenem času brez upoštevanja uporabe hladilnika. Po izpadu električnega omrežja aparat samodejno preklopi nazaj v način SabbathMode.

Seznam aparatov s certifikatom Star-K najdete na www.star-k.org/appliances.



OPOZORILO

Nevarnost zaradi zastrupitve z živili!

Če pride do izpada omrežja medtem, ko je aktiviran način SabbathMode, se to sporočilo ne shrani. Ko je izpad omrežja končan, aparat deluje naprej v načinu SabbathMode. Ko je ta končan, se o izpadu omrežja na prikazu temperature ne izda sporočilo.

Če je med SabbathMode prišlo do izpada toka:

- ▶ Preverite kakovost živil. Ne uživajte živil, ki so odtajana!

- Vse funkcije so blokirane do izklopa načina SabbathMode.
- Če so funkcije, kot so SuperFrost, SuperCool, ventilacija itd., aktivirane, ko vključite način SabbathMode, ostanejo aktivne.
- Ne izdajo se akustični signali in na prikazu temperature se ne prikažejo opozorila/nastavitve (npr. opozorilni signal za temperaturo, alarm na vratih)
- Notranja osvetlitev je deaktivirana.

Vklop načina SabbathMode

- ▶ Pritisnite simbol *SabbathMode* na domačem zaslonu.



-ali-

- ▶ Pritisnite meni.

- ▶ Navigiranje do *SabbathMode*: Pritisnite navigacijske puščice.

- ▶ Pritisnite *Activate*.

▷ Simbol *SabbathMode* je prikazan na zaslonu.



▷ *SabbathMode* se po 120 urah avtomatsko izklopi, če ga prej ne izklopite ročno. Prikaz se prestavi na domačo stran.

Izklop načina SabbathMode

- ▶ Pritisnite na zaslon.
- ▶ Pritisnite *Stop*.
- ▷ Prikaz se prestavi na domačo stran.

5.4.4 Nasveti za varčevanje z energijo

Pod *Energy saving tips* lahko priključete koristne informacije za zmanjšanje porabe energije.

- ▶ Pritisnite simbol *Energy saving tips* na domačem zaslonu.



-ali-

- ▶ Pritisnite meni.

- ▶ Navigiranje do *Energy saving tips*: Pritisnite navigacijske puščice.

- ▶ Pritisnite *Energy saving tips*.

- ▶ Prikaz več *Energy saving tips*: Pritisnite navigacijske puščice.

5.4.5 Priporočila za shranjevanje

Pod *Priporočila za shranjevanje* lahko priključete koristne informacije o shranjevanju živil v hladilniku in delu BioFresh.

- ▶ Pritisnite simbol *priporočila za shranjevanje* na domačem zaslonu.



-ali-

- ▶ Pritisnite meni.

- ▶ Navigiranje do *priporočil za shranjevanje*: Pritisnite navigacijske puščice.

- ▶ Pritisnite *priporočila za shranjevanje*.

▷ Prikažejo se različne skupine živil.

- ▶ Prikaz ostalih skupin živil: Pritisnite navigacijske puščice.

- ▶ Pritisnite skupino živil.

- ▷ Prikažejo se različna živila.
- ▶ Prikaz ostalih živil: Pritisnite navigacijske puščice.
- ▶ Pritisnite živila.
- ▷ Prikažejo se nasveti za shranjevanje, vitamine in minerale.

5.4.6 NightMode

Z načinom *NightMode* lahko nastavite časovna obdobja, v katerih se ne bodo oglašali nobeni zvočni napotki in opomniki.

Vklop načina *NightMode*:

- ▶ Pritisnite simbol *NightMode* na domačem zaslonu.



-ali-

- ▶ Pritisnite meni.

- ▶ Navigiranje do načina *NightMode*: Pritisnite navigacijske puščice.
- ▶ Pritisnite *NightMode*.
- ▶ Nastavitev začetnega in končnega časa v urah in minutah: Večkrat ali za dlje časa pritisnite navigacijske puščice.
- ▶ Pritisnite statusno tipko On/Off.
- ▷ Način *NightMode* je vklopljen, zažene in izklopi se dnevno v izbranem času.

Izklop načina *NightMode*:

- ▶ Pritisnite simbol *NightMode* na domačem zaslonu.



-ali-

- ▶ Pritisnite meni.

- ▶ Navigiranje do načina *NightMode*: Pritisnite navigacijske puščice.
- ▶ Pritisnite *NightMode*.
- ▶ Pritisnite statusno tipko On/Off.

5.4.7 PartyTimer

S časovnikom *PartyTimer* lahko določite čas delovanja programa *Party-Programm* in sledeči program, v katerega se bo preklopilo po poteku časovnika *PartyTimer*.

Vklop načina *PartyTimer*:

- ▶ Pritisnite simbol *PartyTimer* na domačem zaslonu.



- ▶ Nastavite trajanje programa v 4 stopnjah od 6 do 24 ur: Pritisnite navigacijske puščice.
- ▶ Izberite sledeči program: Pritisnite navigacijske puščice.
- ▶ Pritisnite statusno tipko On/Off.
- ▷ Čas delovanja je prikazan na domačem zaslonu pri simbolu.

Predčasni izklop načina *PartyTimer*:

- ▶ Pritisnite simbol *PartyTimer* na domačem zaslonu.



- ▶ Pritisnite *Stop*.

- ▷ Prikaz se prestavi na domačo stran.

5.4.8 SuperCool

S funkcijo *SuperCool* preklopite na najvišjo zmogljivost hlajenja. S tem dosežete nižje temperature. *SuperCool* uporabite za hitro ohlajevanje večjih količin živil.

Ko je vklopljen *SuperCool*, lahko ventilator* deluje. Aparat dela z največjo močjo hlajenja, zato so lahko šumi hladilnega agregata nekaj časa glasnejši.

Funkcija *SuperCool* ima nekoliko višjo porabo energije.

Vklop funkcije *SuperCool*:

- ▶ Pritisnite simbol *SuperCool* na domačem zaslonu.



- ▶ Nastavite čas delovanja v 4 stopnjah od 3 do 12 ur: Pritisnite navigacijske puščice.
- ▶ Pritisnite statusno tipko On/Off.
- ▷ Temperatura se postopoma niža.

- ▷ Čas delovanja je prikazan na domačem zaslonu pri simbolu.
- ▷ Na statusnem zaslonu je prikazan simbol *SuperCool*.

Po nastavljenem času delovanja naprava deluje naprej v normalnem načinu. Temperatura se postopoma nastavi na pred tem nastavljeno temperaturo.

Predčasni izklop funkcije *SuperCool*



- ▶ Pritisnite simbol *SuperCool* na domačem zaslonu.
- ▶ Pritisnite *Stop*.
- ▶ Prikaz se prestavi na domačo stran.
- ▷ Temperatura se postopoma nastavi na pred tem nastavljeno temperaturo.

5.4.9 SuperFrost

S to funkcijo lahko hitro do jedra zamrznete sveža * živila. Aparat dela z največjo močjo hlajenja, zato so * lahko šumi hladilnega agregata nekaj časa glasnejši.

V 24 urah lahko naenkrat zamrznete največ toliko kg svežih živil, kot je navedeno na nazivni ploščici pod „Kapaciteta zamrzovanja ... kg/24h“. Največja količina zamrzovanja je različna od modela in klimatskega razreda.

Ovisno od količine svežih živil, ki jih želite zamrzniti, je treba *SuperFrost* predčasno vklopiti: pri majhni količini živil za zamrovanje ca. 6 ur prej, pri maksimalni količini živil za zamrzovanje pa 24 ur pred vlaganjem živil.

Živila zapakirajte in jih položite čim bolj plosko. Živila naj se ne dotikajo že shranjenih globoko zamrznjenih živil, da se ta ne bodo začela tajati.

SuperFrost vam v naslednjih primerih ni treba vklopiti:

- kadar shranjujete že zmrznjena živila,
- kadar zamrzujete do 2 kg svežih živil dnevno

Vklop funkcije *SuperFrost*

- ▶ Pritisnite simbol *SuperFrost* na domačem zaslonu.



- ▶ Pritisnite statusno tipko On/Off.
- ▷ Temperatura se postopoma niža.
- ▷ Na statusnem zaslonu je prikazan simbol *SuperFrost*.

Pri manjši količini živil za zamrzovanje:

- ▶ Počakajte pribl. 6 ur.
- ▶ Aparati z NoFrost: Zapakirana živila vstavite v zgornje predale.
- ▶ Aparati brez NoFrost: Zapakirana živila vstavite v spodnje predale.

Pri največji količini živil za zamrzovanje (glejte nazivno ploščico):

- ▶ Počakajte pribl. 24 ur.
- ▶ Aparati z NoFrost: Izvlecite zgornje predale in živila postavite neposredno na zgornje odlagalne police.
- ▶ Aparati brez NoFrost: Izvlecite spodnji predal in živila položite neposredno v aparat, da so v stiku z dnom ali stranskimi stenami.
- ▷ Funkcija *SuperFrost* se po pribl. 65 urah samodejno izklopi. Temperatura se postopoma nastavi na pred tem nastavljeno temperaturo.
- ▶ Živila postavite v predale in jih znova zaprite.

Predčasni izklop funkcije *SuperFrost*

- ▶ Pritisnite simbol *SuperFrost* na domačem zaslonu.



- ▶ Pritisnite statusno tipko On/Off.
- ▷ Temperatura se postopoma nastavi na pred tem nastavljeno temperaturo.

5.4.10 *BottleTimer*

S funkcijo *BottleTimer* lahko v zamrzovalniku hitro ohladite pijače. Sporočilo in zvočni opozorilnik hkrati pozivata k temu, da vzamete pijače ven.



OPOZORILO

Predolgo hranjenje steklenic in pločevink v zamrzovalniku! Nevarnost poškodb zaradi črepinj.

- ▶ Sporočilo *BottleTimer alarm*: Nemudoma odstranite steklenice in pločevinke.

Vklop časovnika *BottleTimer*.

- ▶ Pritisnite simbol *BottleTimer* na domačem zaslonu.



- ▶ Nastavite število posod v 25 stopnjah od 1 do 25 posod: Večkrat ali za dlje časa pritisnite navigacijske puščice.
- ▶ Nastavite skupno prostornino v litrih v 13 stopnjah od 0,2 do 5 litrov: Večkrat ali za dlje časa pritisnite navigacijske puščice.
- ▶ Pritisnite statusno tipko On/Off.
- ▷ Funkciji *BottleTimer* in *SuperFrost* sta vklopljeni.
- ▷ Temperatura se postopoma niža.
- ▷ Čas delovanja je prikazan na domačem zaslonu pri simbolu *BottleTimer*.
- ▷ Na statusnem zaslonu je prikazan simbol *SuperFrost*.

Jemanje steklenic ven

Na zaslonu se prikaže *BottleTimer alarm* in hkrati se oglasi zvočni opozorilnik.

- ▶ Vzemite pijače ven.
- ▶ Pritisnite *OK*.
- ▷ Funkciji *BottleTimer* in *SuperFrost* sta izklopljeni.
- ▷ Prikaz se preklopi v domači zaslon in hkrati utihne zvočni opozorilnik.

Predčasen izklop časovnika *BottleTimer*.

- ▶ Pritisnite simbol *BottleTimer* na domačem zaslonu.



- ▶ Pritisnite *Stop*.
- ▷ Funkciji *BottleTimer* in *SuperFrost* sta izklopljeni.
- ▷ Prikaz se preklopi v domači zaslon in hkrati utihne zvočni opozorilnik.

5.4.11 Nastavitev svetlosti zaslona

Pod *Display settings* lahko nastavite svetlost statusnega zaslona in čas do zatemnitve.

V programu *EnergySaver programme* lahko iz domačega zaslona nastavite svetlost zaslona. V drugih programih je treba nastavitve opraviti v sistemskih nastavitvah. (glejte 5.1.5 Nastavitve svetlosti zaslona)

Nastavljanje svetlosti zaslona v programu *EnergySaver programme*:

- ▶ Pritisnite simbol *Display settings* na domačem zaslonu.
- ▶ Možnost nastavitve, (glejte 5.1.5 Nastavitve svetlosti zaslona)



5.5 Hladilnik

Zaradi naravnega kroženja zraka v hladilniku so v hladilniku različna temperaturna območja. Neposredno nad ločilno polico z BioFresh območjem in ob zadnji steni hladilnika je najhladnejše. Na zgornjem sprednjem območju in na vratih je najtopleje.

5.5.1 Hlajenje živil

Nasvet

Poraba energije narašča in moč hlajenja se niža, če ni dovolj prezračevanja.

- ▶ Ventilatorske odprtine morajo biti vedno proste.

- ▶ V zgornjem območju in na vratih hranite maslo in pločevinke. (glejte 1 Kratak opis aparata)
- ▶ Za pakiranje živil uporabite plastične, kovinske, aluminijaste ali steklene posode in folije za živila.
- ▶ Surovo meso ali ribe vedno shranjujte v čistih, zaprtih posodah na najnižji polici hladilnega predela, tako da nimajo štika z ostalimi živili in ne morejo kapljati nanje.
- ▶ Živila, ki hitro oddajo in sprejmejo vonj, in tekočine vedno hranite v zaprtih posodah ali pa jih pokrijte.
- ▶ Sprednje površine dna hladilnika uporabljajte samo za kratkotrajno hranjenje živil, npr. pri pospravljanju ali sortiranju. Živil ne pustite tam, sicer jih boste pri zapiranju vrat potisnili nazaj, pri čemer se lahko prevrnejo.
- ▶ Živil ne zlagajte pretesno skupaj, da lahko trak prosto kroži.

5.5.2 Nastavite temperaturo

Temperatura je odvisna od naslednjih faktorjev:

- od pogostosti odpiranja vrat
- od trajanja odpiranja vrat
- od sobne temperature prostora, v katerem aparat stoji
- od vrste, temperature in količine živil

Temperaturo lahko nastavite od 9 °C do 3 °C.

Priporočljiva nastavitve temperature: 5 °C

- ▶ Pritisnite polje hladilnika na domači strani.
- ▶ Prikaz nadaljnjih vrednosti: Po potrebi pritisnite navigacijske puščice.
- ▶ Pritisnite temperaturno vrednost.
- ▷ Aparat se nastavi na prikazano temperaturo.

5.5.3 Odlagalne police

Premikanje ali odstranjevanje odlagalnih polic

Odlagalne police so s posebnimi omejevalniki zavarovane pred naključnim izvlečenjem.

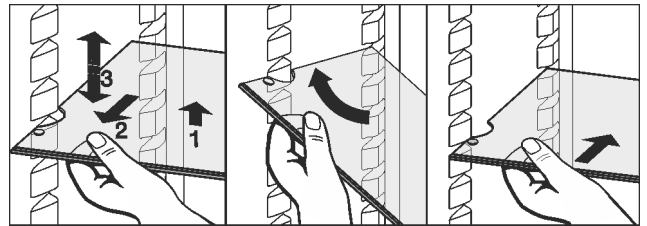


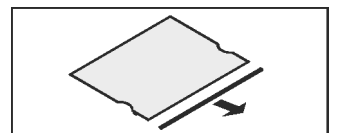
Fig. 65

- ▶ Dvignite odlagalno polico in jo nekoliko izvlecite.
- ▶ Nastavite odlagalno polico na ustrezno višino. V ta namen potisnite letvici v utora.
- ▶ Če želite polico v celoti odstraniti, jo nagnite postrani in izvlecite ven.
- ▶ Odlagalno polico znova vstavite na zeleni višini. Omejevalniki morajo biti obrnjeni navzdol in morajo biti nameščeni zadaj za sprednjo odlagalno polico.

Pri shranjevanju in odvzemanju živil na najvišji odlagalni površini pazite na odprto osvetlilno.

Razstavljanje odlagalnih polic

- ▶ Odlagalne police lahko zaradi čiščenja tudi razstavite.



5.5.4 Uporaba deljivih odlagalnih polic

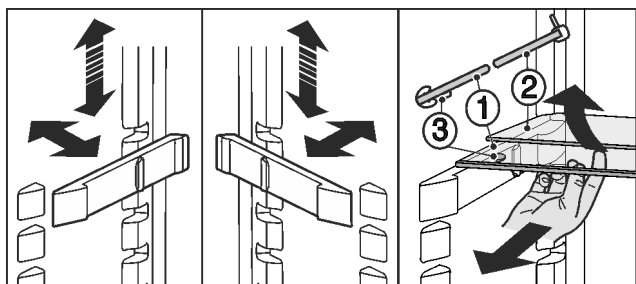


Fig. 66

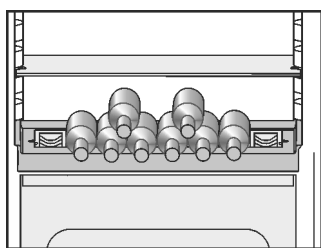
Naravnajte višino aparata:

- ▶ Steklene plošče izvlecite navzven eno po eno.
- ▶ Vodila snemite iz položajnikov in jih namestite na želeno višino. Uporabite obe odlagalni polici:
- ▶ Dvignite zgornjo stekleno ploščo, spodnjo pa potegnite naprej.
- ▶ Steklena plošča (1) z izvlečnimi omejevali mora ležati spredaj tako, da omejevala (3) kažejo navzdol.

5.5.5 Uporaba prilagodljivega mesta za odlaganje steklenic

Uporabite lahko na dnu hladilnika vgrajeno polico za steklenice ali stekleno ploščo.

- ▶ Uporaba police za steklenice: stekleno ploščo ekonomično shranite pod polico za steklenice.
- ▶ Steklenice vstavite z dnom proti zadnji steni aparata. Če steklenice molijo čez polico za steklenice:
- ▶ spodnjo polico na vratih prestavite za en položaj višje.



5.5.6 Polica na vratih

Prestavljanje polic na vratih

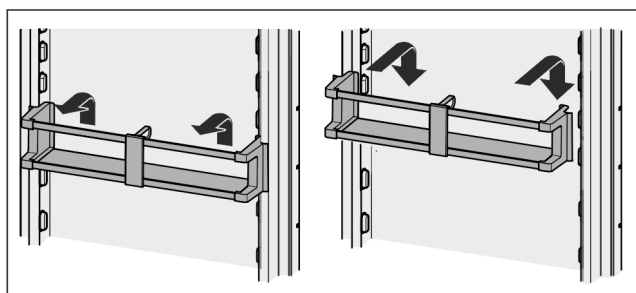
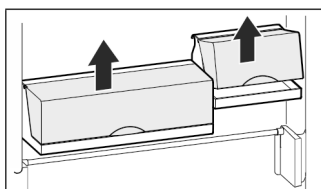


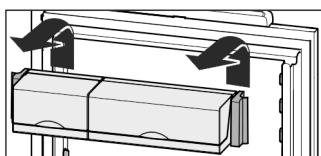
Fig. 67

Snamete lahko tudi globoke bokse in jih cele postavite na mizo.



Uporabite lahko samo en ali oba boksa. Če želite v aparat postaviti posebno visoke steklenice, na polico za steklenice obesite samo en boks.

- ▶ Prestavljanje boksov: Izvlecite navzgor in na poljubnem mestu spet vstavite.



Nasvet

Previsoka živila v zgornjem območju vrat lahko povzročijo dotikanje z osvetlitvijo.

Pri zapiranju vrat pazite,

- ▶ da je pokrov ustavljal za škatle zaprt, ali
- ▶ da je pri shranjevanju živil v zgornjem območju ustavljal vrat upoštevati razmik 30 mm.

Razstavljanje polic na vratih

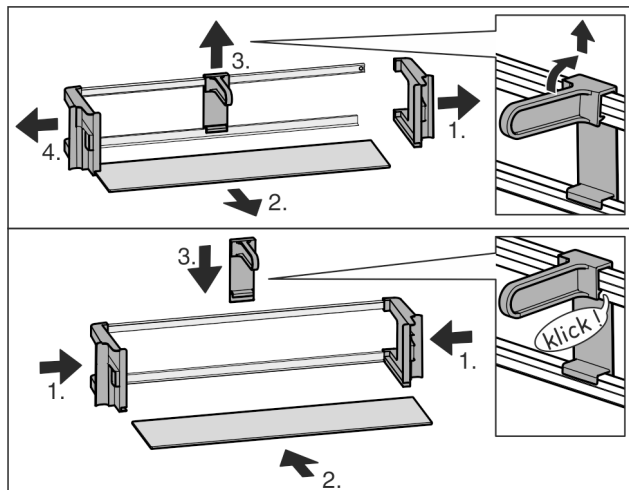


Fig. 68

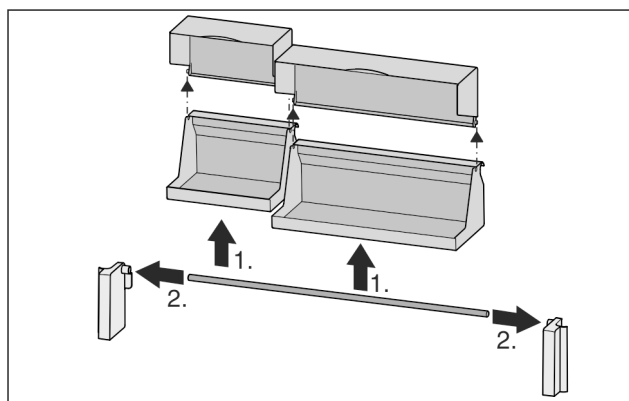
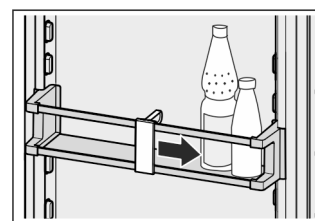


Fig. 69

- ▶ Police na vratih lahko zaradi čiščenja tudi razstavite.

5.5.7 Uporaba držala za steklenice

- ▶ Da se steklenice ne prevrnejo, premaknite držalo za steklenice.



5.5.8 Posodica za maslo

Opiranje/zapiranje posodice za maslo

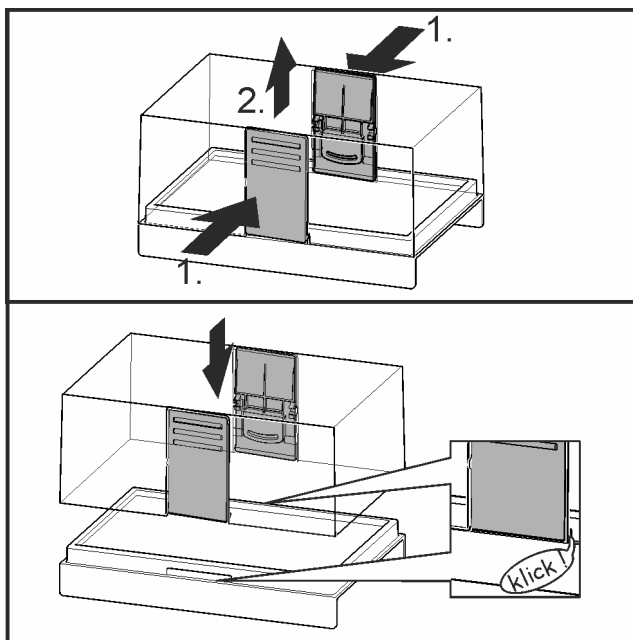


Fig. 70

Razstavljanje posodice za maslo

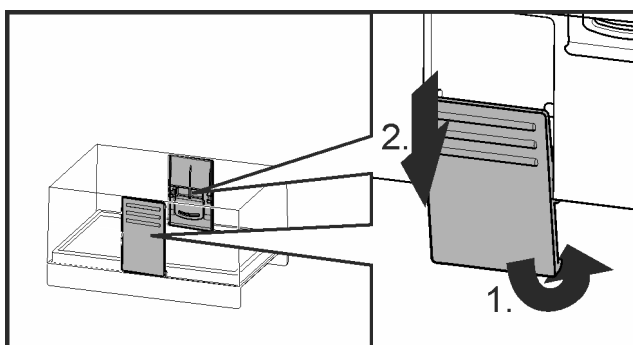
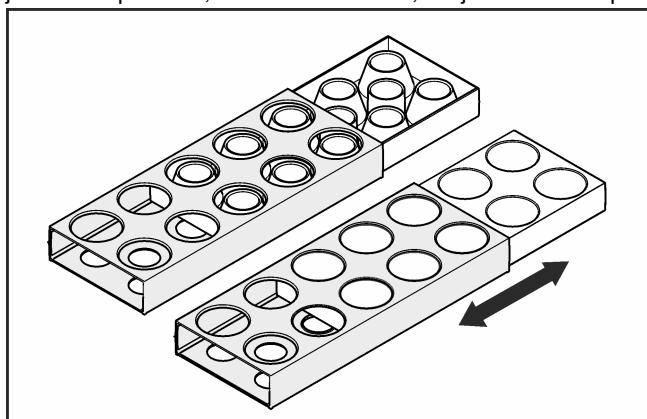


Fig. 71

- Posodico za maslo lahko za čiščenje razstavite.

5.5.9 Posoda za jajca

Posodo za jajca lahko izvlečete in obrnete. Oba dela posode za jajca lahko uporabite, da označite razlike, kot je datum nakupa.



- Zgornjo stran uporabite za hranjenje kokošjih jajc.
- Spodnjo stran uporabite za hranjenje prepeličjih jajc.

5.6 BioFresh del

V primerjavi z običajnim hlajenjem del BioFresh omogoča daljši čas shranjevanja nekaterih svežih živil.

Pri živilih s podatkom o minimalnem roku trajanja velja vedno datum, natisnjen na embalaži.

Če temperatura pade pod 0 °C, lahko živila namrznejo.

5.6.1 DrySafe

DrySafe je primeren za hranjenje suhih in pakiranih živil (npr. mlekarski izdelki, meso, ribe, salama). Tu se vzpostavijo relativno suhi klimatski pogoji shranjevanja.

5.6.2 Fruit & Vegetable-Safe

Vlažnost zraka v predalu Fruit & Vegetable-Safe je odvisna od vsebnosti vlage živil ter od pogostosti odpiranja vrat. Vlažnost lahko nastavite sami.

Predal Fruit & Vegetable-Safe je primeren za hranjenje nepakirane solate, zelenjave, sadja z visoko lastno vlažnostjo pri nastavitvi visoka vlažnost. Pri dobro napolnjenem predalu se ustvari sveža klima.

5.6.3 Nastavite vlago v predalu Fruit & Vegetable-Safe

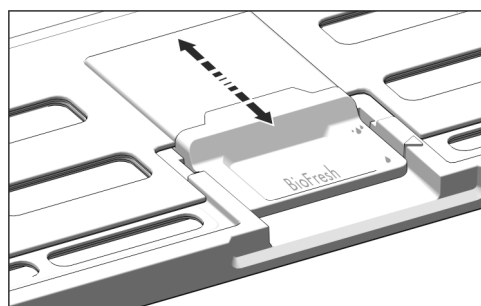




Fig. 72

Vlažnost v predalu Fruit & Vegetable-Safe lahko nastavite brezstopenjsko.

-  nizka vlažnost: Drсни regulator potisnite nazaj.
- ▷ Reže v pokrovu so delno ali povsem odprte. Vlažnost v predalu Fruit & Vegetable-Safe se zniža.
-  visoka vlažnost: Povlecite drsni regulator naprej.
- ▷ Reže v pokrovu so povsem ali delno zaprte. Vlažnost v predalu Fruit & Vegetable-Safe se zviša.

5.6.4 Hranjenje živil

Nasvet

- V del BioFresh ne spadajo na mraz občutljiva živila, kot so kumare, jajčevci, paradižnik, bučke in vse na mraz občutljivo južno sadje.

- Da se živila ne pokvarijo zaradi prenesenih klic: Nepakirana živila živalskega in rastlinskega izvora morate hraniti ločeno v predalih. To velja tudi za razne vrste mesa.

Če morate živila zaradi prostorske stiske hraniti skupaj:

- zapakirajte jih.
- Shranjevanje zelo vlažnih živil: Najprej pustite, da se odtečejo.
- Če je v predalu preveč vlage:
- Izberite nastavev za nizko vlažnost.

-ali-

- Vlago pobrišite s krpo.

5.6.5 Časi hranjenja živil

Orientacijske vrednosti časa hranjenja živil pri nizki vlažnosti zraka pri 0 °C

maslo	do	90	dni
trdi sir	do	110	dni
mleko	do	12	dni

Orientacijske vrednosti časa hranjenja živil pri nizki vlažnosti zraka pri 0 °C

salama, narezek	do	9	dni
perutnina	do	6	dni
svinjina	do	7	dni
govedina	do	7	dni
divjačina	do	7	dni

Nasvet

- Upoštevajte to, da se živila, ki so bogata z beljakovinami, hitreje pokvarijo. To pomeni, da se školjke ali raki pokvarijo hitreje od rib in ribe hitreje od mesa.

Orientacijske vrednosti časa hranjenja živil pri visoki vlažnosti zraka pri 0 °C

zelenjava, solate

artičoke	do	14	dni
zelena	do	28	dni
cvetača	do	21	dni
brokoli	do	13	dni
radič	do	27	dni
motovilec	do	19	dni
grah	do	14	dni
kodrasti kapus	do	14	dni
korenje	do	80	dni
česen	do	160	dni
koleraba	do	55	dni
glavnata solata	do	13	dni
zelišča	do	13	dni
por	do	29	dni
gobe	do	7	dni
redkvice	do	10	dni
brstični ohrovt	do	20	dni
beluši	do	18	dni
špinača	do	13	dni
ohrovt	do	20	dni

Sadje

marelice	do	13	dni
jabolka	do	80	dni
hruške	do	55	dni
robidnice	do	3	dni
datlji	do	180	dni
jagode	do	7	dni
fige, smokve	do	7	dni
borovnice	do	9	dni
maline	do	3	dni
ribez	do	7	dni
češnje, sladke	do	14	dni
kivi	do	80	dni

Orientacijske vrednosti časa hranjenja živil pri visoki vlažnosti zraka pri 0 °C

breskve	do	13	dni
češplje	do	20	dni
brusnice	do	60	dni
rabarbara	do	13	dni
kosmulje	do	13	dni
grozdje	do	29	dni

5.6.6 Nastavljanje temperature v BioFresh delu

Priporočena nastavitev hladilnika: 5 °C. Temperatura dela BioFresh se samodejno uravnava in je v območju od 0 °C do 3 °C.

Temperaturo je mogoče nastaviti malenkost hladneje ali topleje. Nastaviti jo je mogoče od stopnje 1 (najhladnejša temperatura) do stopnje 9 (najtoplejša temperatura). Vnaprej nastavljena je stopnja 5. Pri stopnjah 1 do 4 lahko temperatura pade na 0 °C, tako da lahko živila namrznejo.

- Pritisnite meni.
- Navigirajte do *prilagoditve temperature BioFresh*: Po potrebi pritisnite navigacijske puščice.
- Pritisnite *prilagoditev temperature BioFresh*.
- Nastavite temperaturo BioFresh v 9 stopnjah od stopnje 1 do 9: Pritisnite navigacijske puščice.
- ▷ Temperatura se počasi nastavi na novo vrednost.

5.6.7 Predali z blažilniki

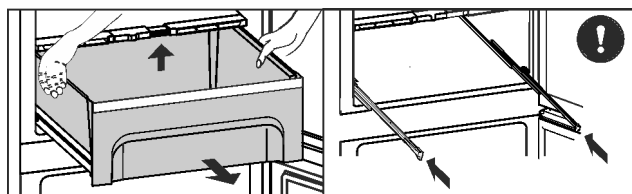


Fig. 73

- Izvlecite predal, ga zadaj privzdignite in izvlecite naprej.
- Ponovno vstavite vodila!

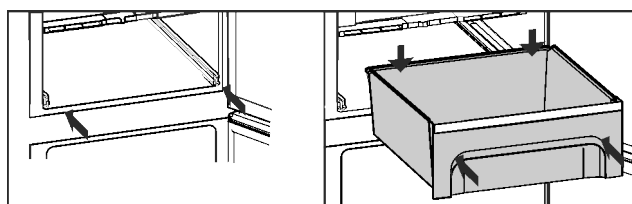


Fig. 74

- Vstavite vodila.
- Namestite predal in ga popolnoma zaprite do slišnega zaskoka.

5.6.8 Pokrov Fruit & Vegetable-Safe

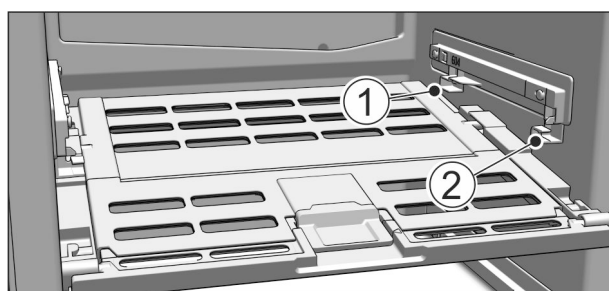


Fig. 75

Uporaba

- ▶ Vzemite pokrov Fruit & Vegetable-Safe ven: Pokrov pri izvlečenem predalu previdno potegnite naprej in snemite v smeri navzdol.
- ▶ Vstavite pokrov Fruit & Vegetable-Safe: Prečke od spodaj vstavite v zadnje držalo Fig. 75 (1) in spredaj zapnite v držalo Fig. 75 (2).

5.7 Zamrzovalnik

V zamrzovalniku lahko hranite globoko hlajena in zamrznjena živila, pripravljate kocke ledu in zamrzujete sveža živila.

5.7.1 Zamrzovanje živil

V 24 urah lahko naenkrat zamrznete največ toliko kg svežih živil, kot je navedeno na nazivni ploščici (glejte 1 Kratak opis aparata) pod „Kapaciteta zamrzovanja ... kg/24h“.

Predale lahko obremenite z največ 25 kg zamrznjenih živil.

Za 600 mm široke naprave:*

Police lahko obremenite z največ 35 kg zamrznjenih živil.*

Za 700 mm široke naprave:*

Police lahko obremenite z največ 55 kg zamrznjenih živil.*

Ko zaprete vrata, v aparatu nastane vakuum. Če po zapiranju vrat počakate pribl. 1 minuto, lahko vrata zopet z lahkoto odprete.



POZOR

Nevarnost poškodb zaradi črepinj!

Steklenice in pločevinke lahko pri zamrzovanju počijo. To velja predvsem za napitke z ogljikovo kislino.

- ▶ Steklenice in pločevinke s pijačami lahko zamrzujete le ob uporabi funkcije *BottleTimer*.

Da lahko živila hitro zamrznejo do jedra, paketi nikoli ne smejo presegati naslednjih količin:

- sadje, zelenjava do 1 kg
- meso do 2,5 kg
- ▶ Porcije živil zapakirajte v vrečke za živila ter v plastične, kovinske ali aluminijaste posode za večkratno uporabo.

5.7.2 Časi hranjenja živil

Orientacijske dobe hranjenja različnih živil v zamrzovalniku so naslednje:

Sladoled	2 do 6 mesecev
Klobase, šunka	2 do 6 mesecev
Kruh, pecivo	2 do 6 mesecev
Divjačina, svinjina	6 do 10 mesecev
Ribe, mastne	2 do 6 mesecev
Ribe, puste	6 do 12 mesecev
Sir	2 do 6 mesecev
Perutnina, govedina	6 do 12 mesecev
Sadje, zelenjava	6 do 12 mesecev

Navedeni časi hranjenja so orientacijske vrednosti.

5.7.3 Odtajevanje živil

- v hladilniku
- v mikrovalovni pečici
- v pečici/ventilatorski pečici
- na sobni temperaturi
- ▶ Iz zamrzovalnika vzemite samo toliko živil, kolikor jih potrebujete. Odtajan živila čim prej pripravite.
- ▶ Odtajan živila samo izjemoma ponovno zamrznite.

5.7.4 Nastavite temperaturo

Temperatura je odvisna od naslednjih faktorjev:

- od pogostosti odpiranja vrat
- od trajanja odpiranja vrat
- od sobne temperature prostora, v katerem aparat stoji
- od vrste, temperature in količine živil

Temperaturo lahko nastavite od -26 °C do -16 °C.

Priporočljiva nastavitve temperature: -18 °C

- ▶ Pritisnite polje zamrzovalnika na domači strani.
- ▶ Prikaz nadaljnjih vrednosti: Po potrebi pritisnite navigacijske puščice.
- ▶ Pritisnite temperaturno vrednost.
- ▶ Aparat se nastavi na prikazano temperaturo.

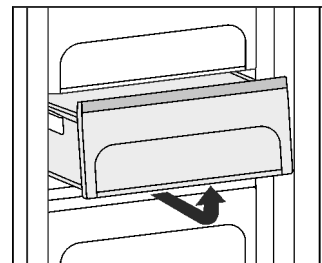
5.7.5 Predali

Nasvet

Poraba energije narašča in moč hlajenja se niža, če ni dovolj prezračevanja.

- ▶ Nikoli ne zamašite notranjosti ventilatorskih odprtín na zadnji steni aparata!

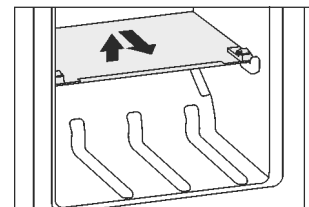
- ▶ Za shranjevanje zamrznjenih živil direktno na odlagalnih policah: Predal potegnite naprej, ga dvignite in vzemite iz aparata.



5.7.6 Odlagalne police

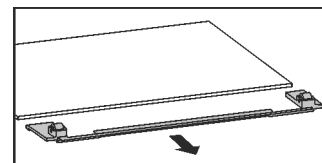
Premikanje odlagalnih polic

- ▶ Jemanje odlagalnih polic iz aparata: spredaj privzdignite in izvlecite.
- ▶ Ponovno vstavljanje odlagalnih polic v aparat: enostavno potisnite do prislona.



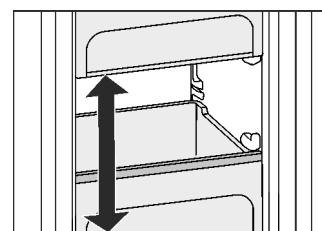
Razstavljanje odlagalnih polic

- ▶ Odlagalne police lahko zaradi čiščenja tudi razstavite.



5.7.7 VarioSpace

Poleg predalov lahko iz aparata vzamete tudi odlagalne police. Pridobili boste prostor za velike kose živil, kot so perutnina, meso, večji kosi divjačine in visoko pecivo lahko zamrznete v celem kosu in jih take obdelujete naprej.



- ▶ Predale lahko obremenite z največ 25 kg zamrznjenih živil.
- Za 600 mm široke naprave:*
- ▶ Police lahko obremenite z največ 35 kg zamrznjenih živil.*
- Za 700 mm široke naprave:*
- ▶ Police lahko obremenite z največ 55 kg zamrznjenih živil.*

5.7.8 Posoda za ledene kocke

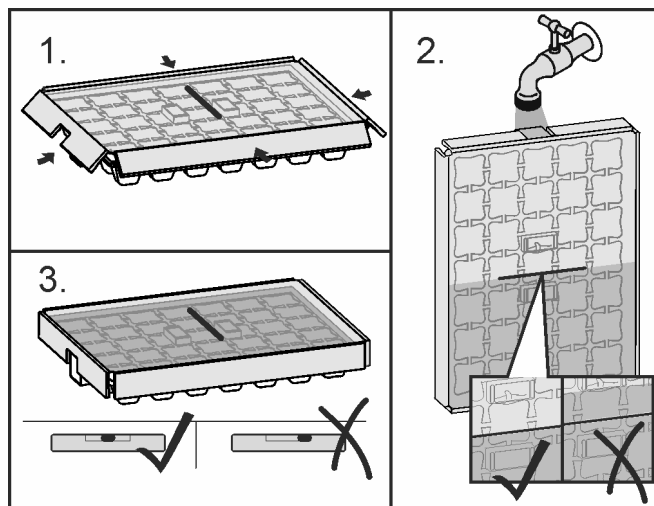


Fig. 76

Ko voda zmrzne:

- ▶ Posodo za ledene kocke dajte za kratek čas pod toplo vodo.
- ▶ Snemite pokrov.
- ▶ Konca posode za ledene kocke narahlo obračajte v nasprotno smer in izločite ledene kocke.

Razstavljanje posode za ledene kocke

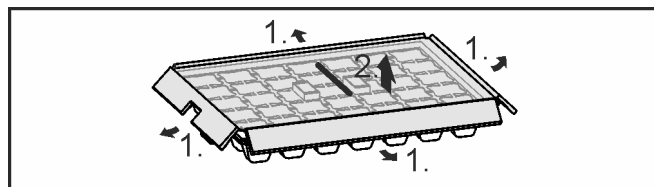


Fig. 77

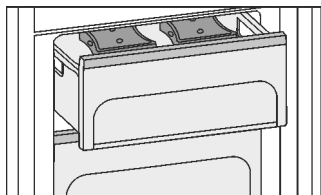
- ▶ Posodo za ledene kocke lahko za čiščenje razstavite.

5.7.9 Hladilni element

Hladilni elementi ob izpadu toka preprečijo, da bi temperatura prehitro narasla.

Uporaba hladilnih elementov

- ▶ Zamrznjene hladilne elemente položite v zgornji sprednji del zamrzovalnega prostora na zamrznjena živila.



6 Vzdrževanje

6.1 Menjava filtra FreshAir

Filter FreshAir zagotavlja optimalno kakovost zraka. Interval menjave znaša 12 mesecev. Pri aktivirani funkciji opomnika sporočilo v prikazu pozove k menjavi. Filter FreshAir lahko naročite pri vašem trgovcu.

Zamenjava filtra

Prikaže se sporočilo *Replace the FreshAir filter!*



- ▶ Odstranite pokrov ventilatorja.

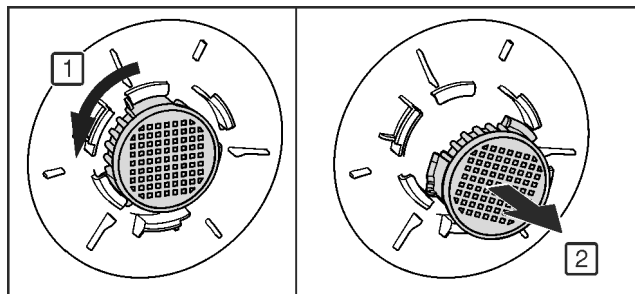
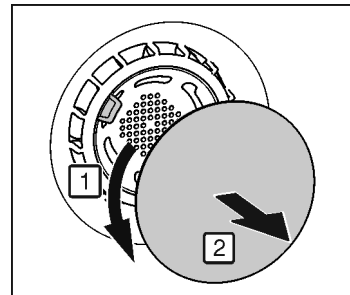


Fig. 78

- ▶ Vzemite filter FreshAir ven.
- ▶ Vstavite nov filter v obratnem vrstnem redu.
- ▶ Pazite, da se filter zaskoči.
- ▶ Pokrov ventilatorja ponovno namestite.
- ▶ Pritisnite *OK*.
- ▷ Prikaže se sporočilo *FreshAir filter replaced*.
- ▶ Pritisnite *OK*.
- ▷ Prikaz se prestavi na domačo stran.

Poznejša zamenjava filtra

Če želite, da vas opomnik opomni na poznejšo zamenjavo filtra, jo lahko zamaknete za 30 dni.

Prikaže se sporočilo *Replace the FreshAir filter!*



- ▶ Pritisnite *Remind me later*.
- ▷ Sporočilo se ponovno prikaže po 30 dneh.
- ▶ Po potrebi ponovno prikažite sporočilo. Pritisnite simbol ⚠ na domačem zaslonu.
- ▶ Po potrebi navigirajte do sporočila: Pritisnite *OK*.

Izklop funkcije opomnika

Če ne vstavite novega filtra FreshAir, lahko deaktivirate funkcijo opomnika.

- ▶ Pritisnite meni.
- ▶ Preklopite na *System settings*: Pritisnite navigacijske puščice.
- ▶ Pritisnite *System settings*.
- ▶ Navigiranje do *Appliance filter*: Pritisnite navigacijske puščice.
- ▶ Pritisnite *Appliance filter*.
- ▶ Pritisnite *FreshAir filter*.
- ▶ Pritisnite statusno tipko On/Off.

6.2 Odtajevanje z NoFrost

Sistem NoFrost aparat odtaja avtomatično.

Hladilnik:

Pri odtajanju nastala voda izhlapi zaradi toplote kompresorja.

Zamrzovalni del:

Vlaga steče v uparjalnik, se periodično odtaja in izhlapi.

- ▶ Aparata vam ni treba odtajevati ročno.

6.3 Čiščenje prezračevalne rešetke

Prezračevalna rešetka zagotavlja brezhibno delovanje aparata zaradi optimalnega prezračevanja.

- ▶ Prezračevalno rešetko redno sesajte s sesalnikom.

Vzdrževanje

- ▶ Trdovratno umazanijo odstranite z vlažno krpo.
- Pri aktivirani funkciji opomnika sporočilo v prikazu enkrat na leto pozove k čiščenju.

Čiščenje prezračevalne rešetke

Prikaže se sporočilo *Clean the ventilation grill!*.




- ▶ Očistite prezračevalno rešetko.
- ▶ Pritisnite **OK**.
- ▷ Prikaže se sporočilo *Ventilation grill cleaned*.
- ▶ Pritisnite **OK**.
- ▷ Prikaz se prestavi na domačo stran.

Poznejše čiščenje prezračevalne rešetke

Če želite, da vas opomnik opomni na poznejše čiščenje prezračevalne rešetke, lahko opomnik zamaknete za 30 dni. Prikaže se sporočilo *Clean the ventilation grill!*.



- ▶ Pritisnite *Remind me later*.
- ▷ Sporočilo se ponovno prikaže po 30 dneh.
- ▶ Po potrebi ponovno prikažite sporočilo. Pritisnite simbol  na domačem zaslonu.
- ▶ Po potrebi navigirajte do sporočila: Pritisnite **OK**.

Izklop funkcije opomnika

Če v prihodnje ne želite več opominjanja na čiščenje prezračevalne rešetke, lahko izklopite funkcijo opomnika.

- ▶ Pritisnite meni.
- ▶ Preklopite na *System settings*: Pritisnite navigacijske puščice.
- ▶ Pritisnite *System settings*.
- ▶ Navigiranje do *Appliance filter*: Pritisnite navigacijske puščice.
- ▶ Pritisnite *Appliance filter*.
- ▶ Pritisnite *Ventilation grill*.
- ▶ Pritisnite statusno tipko On/Off.

6.4 Čiščenje aparata

Aparat redno čistite.



OPOZORILO

Nevarnost poškodb zaradi vroče pare!
Vroča para lahko poškoduje površino in povzroči opekline.

- ▶ Ne uporabljajte parnih čistilnih aparatov!

OBVESTILO

- Z napačnim čiščenjem poškodujete aparat!
- ▶ Ne uporabljajte koncentriranih čistil.
 - ▶ Ne uporabljajte gobic ali jeklene volne, da ne opraskate površine.
 - ▶ Ne uporabljajte močnih, abrazivnih, peščenih čistilnih sredstev in čistil, ki vsebujejo klorid ali kisline.
 - ▶ Ne uporabljajte kemičnih topil.
 - ▶ Ne poškodujte in ne odstranjajte nazivne ploščice iz notranjosti aparata. Pomembna je za servisno službo.
 - ▶ Ne trgajte, prepogibajte ali poškodujte kablov ali drugih podsklopov.
 - ▶ Voda, s katero čistite, ne sme priti v odtočni žleb, v prezračevalne reže in v električne dele.
 - ▶ Uporabljajte mehke krpe in univerzalno čistilo z nevtralnemu pH vrednostjo.
 - ▶ V notranjosti aparata lahko uporabljate samo za živila neoporečna čistila in negovalna sredstva.

- ▶ **Izpraznite aparat.**
- ▶ **Izvlčite vtič.**



- ▶ **Plastične zunanje površine in notranjost** ročno očistite z mlačno vodo in z nekaj sredstva za pomivanje posode.

- ▶ **Lakirane stranice** obrišite samo z mehko, čisto krpo. Pri močni umazanosti uporabite mlačno vodo z nevtralnimi čistilnimi sredstvom.*

OBVESTILO

Nevarnost poškodb zaradi sredstva za nego legiranega jekla!
Vrata in stranske stene iz legiranega jekla so obdelana s kakovostno površinsko oblogo.



Sredstva za nego legiranega jekla nažirajo površine.

- ▶ **Prevlečene površine vrat in stranic in lakirane površine vrat in stranic** obrišite samo z mehko, čisto krpo. Pri močni umazanosti uporabite malo vode ali nevtralnega čistilnega sredstva. Opcijsko lahko uporabite tudi krpo z mikrovlakni.

Napisa na lakiranih površinah vrat ne obdelujte z ostrimi in abrazivnimi sredstvi. V primeru umazanije obrišite z mehko krpo in dodajte nekaj vode ali nevtralnega čistilnega sredstva.*

- ▶ Večina **delov opreme** se da za lažje čiščenje razstaviti: pogledajte v posamičnih poglavjih.
- ▶ **Predal** čistite ročno z mlačno vodo in z nekaj sredstva za pomivanje.
- ▶ **Pokrov Fruit & Vegetable-Safe** očistite ročno z mlačno vodo, kateri dodate nekoliko sredstva za pomivanje.
- ▶ **Ostali deli opreme** so primerni za pranje v pomivalnem stroju.
- ▶ **Teleskopska vodila** čistite le z vlažno krpo. Mast v drsnih progah služi za mazanje in je ne smete odstraniti.

Po čiščenju:

- ▶ Aparat in dele opreme obrišite do suhega.
- ▶ Aparat ponovno priključite in vklopite.
- ▶ Vklopite SuperFrost (glejte 5.4.9 SuperFrost). Ko je temperatura dovolj nizka:
- ▶ Ponovno vstavite živila.

6.5 Servisna služba

Najprej preverite, če lahko sami odpravite napako (glejte 7 Napake). Če tega ne morete, se obrnite na servisno službo. Naslov je naveden na priloženem seznamu servisnih služb.



OPOZORILO

Nestrokovno popravilo!
Poškodbe.

- ▶ Popravila in posege na aparatu in na omrežnem priključku, ki niso izrecno navedena (glejte 6 Vzdrževanje), lahko opravlja samo servisna služba.
- ▶ V primeru poškodb omrežne napeljave naj to zamenja samo proizvajalec ali njegova servisna služba oziroma podobno kvalificirana oseba.
- ▶ Pri aparatih z vtičem za hladilne naprave lahko zamenjavo izvede stranka.

Priklic oznake aparata (model in indeks), servisne št. (servis) in serijska št. (S-št.) preko zaslona:

- ▶ Pritisnite meni.
- ▶ Preklopite na *System settings*: Pritisnite navigacijske puščice.
- ▶ Pritisnite *System settings*.
- ▶ Preklopite na *Appliance information*: Pritisnite navigacijske puščice.
- ▶ Pritisnite *Appliance information*.
- ▷ Prikažejo se informacije o aparatu.
- ▶ Zabeležite informacije o aparatu.
- ▶ Obvestite servisno službo in jim posredujte potrebne informacije o aparatu.
- ▶ Upoštevajte nadaljnja navodila servisne službe.

Alternativno lahko informacije o aparatu preberete s nazivne ploščice:

Tipška ploščica se nahaja na levi strani notranjosti naprave.

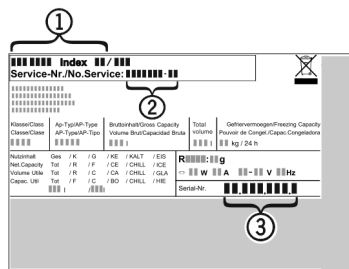


Fig. 79

- (1) Oznaka naprave
(2) Servisna št.
(3) Serijska št.

Uporabniški meni

V uporabniškem meniju lahko priključite te funkcije:

- **Samodiagnoza**
Naprava izvede postopek samodiagnoze in preveri vse električne komponente.
- **PONASTAVITEV**
Povrnjene so tovarniške nastavitve naprave.
- **Ročno odtajanje**
Zažene se postopek ročnega odtajanja.

Če se želite premakniti v **Uporabniški meni**, izvedite te korake:

- ▶ Pritisnite možnost *Informacije o napravi*.
- ▶ Dotaknite se možnosti dostopa do storitve.
- ▶ Z vnosom številске kode **151** izberete **Uporabniški meni**.

7 Napake

Vaš aparat je konstruiran in izdelan tako, da sta varnost delovanja in dolga življenjska doba zagotovljena. Če kljub temu pride do napak v delovanju, preverite, če napaka ni morda posledica napačne uporabe. V tem primeru morate tudi v garancijskem času plačati vse nastale stroške. Naslednje napake lahko odpravite sami:

Aparat ne deluje.

- Aparat ni vklopljen.
- ▶ Vključite aparat.
- Vtič ni pravilno vtaknjen v vtičnico.
- ▶ Preverite električni vtič.
- Varovalka za vtičnico ni v redu.
- ▶ Preverite varovalko.
- Vtič ni pravilno vstavljen v aparat.
- ▶ Preverite vtič aparata.
- Aparata več kot 24 ur niste uporabljali. Zato se je zaslon izklopil.
- ▶ Odprite vrata.

Kompresor deluje dolgo časa.

- Kompresor pri najmanjši potrebi po nižji temperaturi preklopi na nižje število obratov. Čeprav je zaradi tega čas delovanja daljši, varčujete z energijo.
- ▶ Pri varčnih modelih je to normalno.
- SuperFrost je vklopljen.
- ▶ Zaradi hitrega ohlajevanja živil kompresor deluje dalj časa. To je normalno.
- SuperCool je vklopljen.
- ▶ Zaradi hitrega ohlajevanja živil kompresor deluje dalj časa. To je normalno.

Aparat je preglasen.

- Kompresorji, ki se regulirajo po številu vrtljajev*, lahko zaradi različnih stopenj števila vrtljajev povzročajo različen hrup.
- ▶ Ta šum je normalen.

Klokotanje ali žuborenje

- Šumi prihajajo zaradi hladilnega sredstva, ki teče po obtoku hlajenja.

- ▶ Ta šum je normalen.

Tih klik

- Nastane vedno, ko se hladilni agregat (motor) avtomatično vklopi ali izklopi.
- ▶ Ta šum je normalen.

Brenčanje. Ta je kratek čas glasnejši, ko se vklopi hladilni agregat (motor).

- Pri vklopljenem SuperFrost-u, pri vstavljanju svežih živil ali pri dolgo odprtih vratih se moč hlajenja avtomatično poveča.
- ▶ Ta šum je normalen.
- Pri vklopljenem SuperCool-u, pri vstavljanju svežih živil ali pri dolgo odprtih vratih se moč hlajenja avtomatično poveča.
- ▶ Ta šum je normalen.
- Temperatura okolice je previsoka.
- ▶ Rešitev problema: (glejte 1.2 Področja uporabe aparata)

Tiho brenčanje

- Šum nastane zaradi pretoka zraka v ventilatorju.
- ▶ Ta šum je normalen.

Ropotanje ventilatorja

- Aparat ne stoji na ravnih tleh. Zaradi tega so predmeti in pohištvo, ki stojijo poleg aparata, izpostavljeni vibracijam delujočega hladilnega agregata.
- ▶ Aparat poravnajte nad nastavljive noge.
- ▶ Po potrebi razmaknite steklenice in posode.

Pretakanje pri blažilcih.

- Šum nastane pri odpiranju in zapiranju vrat.
- ▶ Ta šum je normalen.

Na zaslonu se prikaže sporočilo *DemoMode active! s pretečenim časom*.

- Aktiviran je predstavitveni način.
- ▶ Pritisnite *Stop*.

DEMO se prikaže v desnem spodnjem kotu zaslona.

- Aktiviran je predstavitveni način.
- ▶ Izvlecite vtič.
- ▶ Vtič znova priključite.

Zunanje površine aparata so tople*.

- Toplota tokokroga hladilnega sredstva se izkorišča za preprečevanje kondenzirane vode.
- ▶ To je normalno.

Temperatura ni dovolj nizka.

- Vrata aparata niso dobro zaprta.
- ▶ Zaprite vrata aparata.
- Ni dovolj prezračevanja in odzračevanja.
- ▶ Prezračevalno mrežico sprostite in očistite.
- Temperatura okolice je previsoka.
- ▶ Rešitev problema: (glejte 1.2 Področja uporabe aparata).
- Aparat ste pogosto odpirali in imeli predolgo odprtega.
- ▶ Počakajte, da se potrebna temperatura samodejno nastavi. Če se to ne zgodi, se obrnite na servisno službo (glejte 6 Vzdrževanje).
- Shranjena je bila prevelika količina svežih živil, SuperFrost pa ni bil vključen.
- ▶ Rešitev problema: (glejte 5.4.9 SuperFrost)
- Nastavljena je napačna temperatura.
- ▶ Nastavite nižjo temperaturo in jo preverite po 24 urah.
- Aparat stoji preblizu vira toplote (pečica, ogrevanje itd.).
- ▶ Spremenite mesto aparata ali vira toplote.

Notranja osvetlitev ne deluje.

- Aparat ni vklopljen.
- ▶ Vključite aparat.
- Vrata so bila odprta več kot 15 minut.
- ▶ Po približno 15 minutah se pri odprtih vratih notranja osvetlitev samodejno izklopi.

Sporočila

- Aparata več kot 24 ur niste uporabljali. Zato sta se zaslon in osvetlitev izklopila.
- ▶ Odprite vrata in malo počakajte.
- Osvetlitev LED je okvarjena ali pa je poškodovan pokrov:



OPOZORILO

Nevarnost poškodb zaradi udarca elektrike!

Pod pokrovom se nahajajo deli, ki so pod napetostjo.

- ▶ LED notranjo osvetlitev lahko zamenja ali popravlja samo servisna služba ali za to šolano strokovno oseboje.



OPOZORILO

Nevarnost poškodb zaradi svetilke LED!

Intenzivnost svetlobe LED ustreza skupini tveganja RG 2.

Če je pokrov pokvarjen:

- ▶ Z optičnimi lečami ne glejte iz neposredne bližine direktno v svetlobo. Lahko si poškodujete oči.

Tesnilo na vratih je poškodovano ali pa ga morate zamenjati iz drugih razlogov.

- Tesnilo na vratih je zamenljivo. Za zamenjavo tesnila ne potrebujete dodatnih orodij.
- ▶ Obrnite se na servisno službo (glejte 6 Vzdrževanje) :

Aparat je zamrznil ali pa se nabira kondenzat.

- Tesnilo na vratih je morda zdrsnilo iz utora.
- ▶ Preverite, ali je tesnilo na vratih pravilno nameščeno v utor.

8 Sporočila

Sporočila o napakah in opomniki so prikazani s signalnim zvokom in sporočilom na zaslonu. Signalni zvok se pri sporočilih o napakah krepi in postaja glasnejši. Šele, ko je sporočilo potrjeno, zvok ugasne. Če se pojavi več sporočil hkrati, so tista z najvišjo prioriteto predstavljena najprej. Vsako sporočilo je treba potrditi posebej.

Dokler je sporočilo aktivno, oz. napaka ni odpravljena, sporočilo ostaja na domači strani.

Nasvet

Podrobnosti o sporočilu lahko ponovno prikažete na domači strani.

- ▶ Pritisnite simbol sporočila

Pri več aktivnih sporočilih navigacijska vrstica navaja število in trenutni položaj v sporočilih.

Za prikaz naslednjega sporočila pritisnite *OK*.

Po zadnjem aktivnem sporočilu se prikaz preklopi na domačo stran.

Alarm na vratih

Če so vrata odprta dlje kot 60 sekund, se vključi opozorilni zvočni signal. Na prikazu se pojavi sporočilo *Door alarm*. Zvok opozorilnega zvočnega signala se ugasne avtomatsko, ko zaprete vrata.

Zvok opozorilnega zvočnega signala pri odprtih vratih lahko izklopite. Izklop zvoka deluje toliko časa, dokler so vrata odprta.

- ▶ Pritisnite *OK*.
- ▷ Zvok opozorilnega zvočnega signala se izklopi.
- ▷ Prikaz se prestavi na domačo stran.

Opozorilni signal za temperaturo

Če temperatura v zamrzovalniku ni dovolj hladna, se vključi opozorilni signal. Na prikazu se pojavi sporočilo *Temperature alarm*.



Temperatura je zadnjih nekaj ur ali dni narasla na previsoko vrednost. Ko je motnja odpravljena, aparat deluje naprej z zadnjo nastavljeno temperaturo.

Vzrok za povišano temperaturo je lahko:

- vstavili ste sveža živila,
- pri razvrščanju in jemanju zamrznjenih živil je v notranjost prišlo preveč toplega zraka iz prostora,
- dalj časa ni bilo toka,
- aparat je pokvarjen.

▶ Pritisnite *OK*.

▷ Zvok opozorilnega zvočnega signala se izklopi.

▷ Prikaz se prestavi na domačo stran.

▷ Simbol opozorilni signal za temperaturo na zadevnem temperaturnem polju.

▶ Preverite kakovost živil. Pokvarjena živila zavrzite. Odtajanih živil ne zamrzujte ponovno.

▷ Ko je zelena temperatura dosežena, simbol izgine.

Če stanje alarma ostane, ali se temperatura ne nastavi nazaj samodejno: (glejte 7 Napake) .

Izpad omrežja

Zasliši se opozorilni signal. Na prikazu se pojavi sporočilo *Power failure alarm*. Na prikazu se izpiše najvišja temperatura v zamrzovalniku, dosežena med izpadom toka.



Temperatura je zaradi izpada omrežja ali zaradi prekinitev toka zadnjih nekaj ur ali dni preveč narasla.

Po končani prekinitev toka aparat deluje naprej z zadnjo nastavljeno temperaturo v *Day-to-Day programme*. Aktivirani opomniki za menjavo filtra *FreshAir* in čiščenje prezračevalne rešetke se ohranijo. Če je bil pred izpadom omrežja aktiven *Holiday programme*, deluje aparat naprej v *Holiday programme*.

▶ Pritisnite *OK*.

▷ Zvok opozorilnega zvočnega signala se izklopi.

▷ Prikaz se prestavi na domačo stran.

▷ Simbol opozorilni signal za temperaturo na zadevnem temperaturnem polju.

▶ Preverite kakovost živil. Pokvarjena živila zavrzite. Odtajanih živil ne zamrzujte ponovno.

▷ Ko je zelena temperatura dosežena, simbol izgine.

Napaka aparata

Zasliši se opozorilni signal. Na prikazu se pojavi sporočilo *Fault* s pripadajočo kodo napake.

Sestavni del aparata kaže napako.



▶ Zabeležite kodo napake.

▶ Pritisnite *OK*.

▷ Zvok opozorilnega zvočnega signala se izklopi.

▷ Prikaz se prestavi na domačo stran.

▶ Obrnite se na servisno službo (glejte 6 Vzdrževanje) .

Če se napaka nanaša na določeno temperaturno cono, se na temperaturnem polju namesto temperature prikaže simbol napaka aparata.

Ostala sporočila



Clean the ventilation grill! (glejte 6 Vzdrževanje)



BottleTimer alarm (glejte 5 Uporaba)



Timer alarm (glejte 5 Uporaba)



9 Izklop aparata

9.1 Izklop aparata

Nasvet

Kadar aparata oz. zamrzovalnika ali hladilnika ne morete izklopiti, je aktivno otroško varovalo.

- ▶ Deaktivirajte otroško varovalo (glejte 5.4.2 Otroško varovalo).

9.1.1 Izklop celotnega aparata preko menija

Celoten aparat se izklopi. Zaslona postane črna.

- ▶ Pritisnite meni.
- ▶ Preklopite na *Switch off the appliance*: Pritisnite navigacijske puščice.
- ▶ Pritisnite *Switch off the appliance*.
- ▶ Pritisnite *Switch off*.
- ▶ Pritisnite *Switch off*.
- ▷ Simbol Standby se utripajoč prikaže na celotnem zaslonu.
- ▷ Po 1 minuti simbol Standby izgine.

9.1.2 Izklop celotnega aparata preko zamrzovalnika

Pri izklopu zamrzovalnika se avtomatsko izklopita tudi hladilnik in del BioFresh! Zaslona ostane vklopljen, s tem lahko na primer timer uporabljate naprej.

- ▶ Pritisnite polje zamrzovalnika.
- ▶ Pritisnite simbol Standby.
- ▷ Prikaže se *Switch off zone?*.
- ▶ Pritisnite *OK*.

9.1.3 Izklop hladilnika z BioFresh delom

Hladilnik in del BioFresh lahko po potrebi izklopite ločeno.

- ▶ Pritisnite polje hladilnika.
- ▶ Pritisnite simbol Standby.
- ▷ Prikaže se *Switch off zone?*.
- ▶ Pritisnite *OK*.

9.2 Ustavitev obratovanja aparata

- ▶ Izpraznite aparat.
- ▶ Izklopite aparat (glejte 9 Izklop aparata).
- ▶ Izvlecite električni vtič.
- ▶ Po potrebi odstranite vtič na napravi: izvlecite ga in ga hkrati premaknite iz leve v desno.
- ▶ Očistite aparat (glejte 6.4 Čiščenje aparata).
- ▶ Vrata pustite odprta, da preprečite nastajanje slabega vonja.



OPOZORILO

Uhajanje hladilnega sredstva in olja!

Požar. Vsebovano hladilno sredstvo je okolju prijazno, a vnetljivo. Vsebovano olje je vnetljivo. Uhajavo hladilno sredstvo in olje se lahko v primeru večje koncentracije in v stiku z zunanjim virom toplote vnameta.

- ▶ Ne poškodujte cevi obtoka hlajenja in kompresorja.

Pri transportu ne poškodujte obtoka hlajenja dotrajanega aparata, da vsebovano hladilno sredstvo (podatki na nazivni ploščici) in olje ne moreta nekontrolirano iztekati.

Dotrajan aparat onesposobite:

- ▶ Izvlecite vtič.
- ▶ Odstranite priključni kabel aparata.

10 Odstranjevanje aparata v odpadke



OPOZORILO

Nevarnost vklopa za otroke!

Preden zavržete vaš stari hladilnik ali zamrzovalnik:

- ▶ Razstavite vrata.
- ▶ Police za odlaganje pustite v aparatu, da otroci ne morejo preprosto splezati vanj.

Aparat vsebuje še dragocene materiale, zato jih odstranjajte v ločene komunalne odpadke. Dotrajane aparate morate odstraniti strokovno in v skladu s krajevno veljavnimi predpisi in zakoni.





Liebherr-Hausgeräte Ochsenhausen GmbH

Memminger Straße 77-79

88416 Ochsenhausen

Deutschland

home.liebherr.com